



**PRÉFET
DE LA
CHARENTE-
MARITIME**

*Liberté
Égalité
Fraternité*

CELLULE DE VIGILANCE

09 JUIN 2022

**PRÉFECTURE
DE LA CHARENTE-MARITIME**

Ordre du jour

- 1 – Situation de la ressource (DDTM)**
- 2 - Situation de l'alimentation en eau potable (ARS)**
- 3 – Situation du fleuve Charente et projections (EPTB)**
- 4 – Point agronomique (OUGC)**
- 5 - Point sur les indicateurs et restrictions des usages de l'eau en cours (DDTM)**
- 6 - Point sur les contrôles des mesures de restriction**
- 7 – Échanges sur la transition printemps/été, prévisions et mesures de gestion éventuelles à mettre en place**



1 - Situation de la ressource

- **1.1 Données pluviométrie (Météo France)**
- **1.2 Eaux superficielles – débit des cours d'eau (DREAL NA)**
- **1.3 État des milieux - réseau ONDE (OFB)**
- **1.4 Eaux souterraines (ARB)**

1 - Situation de la ressource

1.1 Données pluviométrie (Météo France)



Point de situation hydro-météorologique et état des sols sur la Charente-Maritime

Gabrielle Castella
rédigé avec les données disponibles le 7 juin 2022



**PRÉFET
DE LA
CHARENTE-
MARITIME**

*Liberté
Égalité
Fraternité*

Contenu

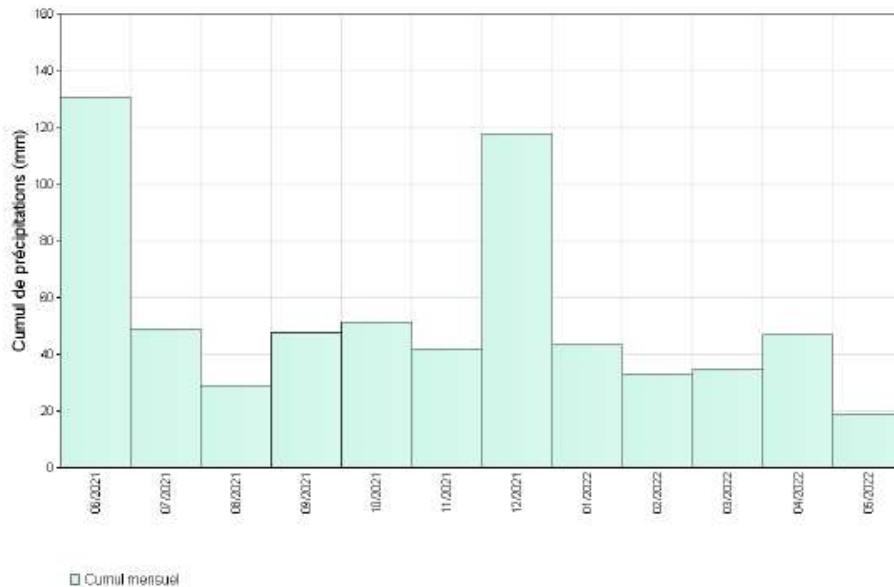
- Précipitations sur les 12 derniers mois
- Précipitations depuis le 1^{er} avril 2022
- Les températures
- L'humidité des sols
 - Profil de la période
 - Indicateur sécheresse
- Prévisions pour le mois prochain

Précipitations

sur les 12 derniers mois de juin 2021 à mai 2022

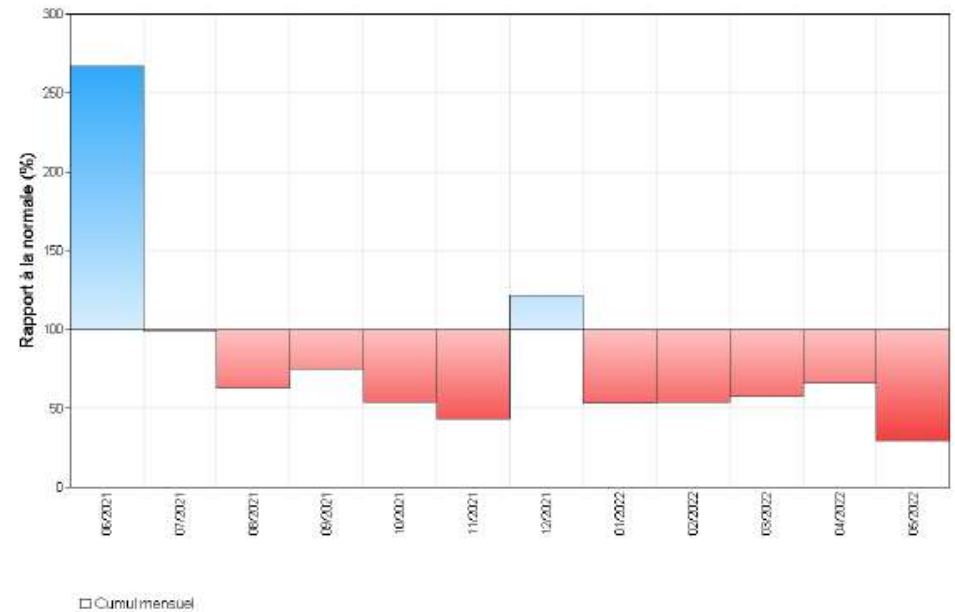
Cumuls de précipitations

juin 2021 à mai 2022



Rapport à la normale 1981-2010

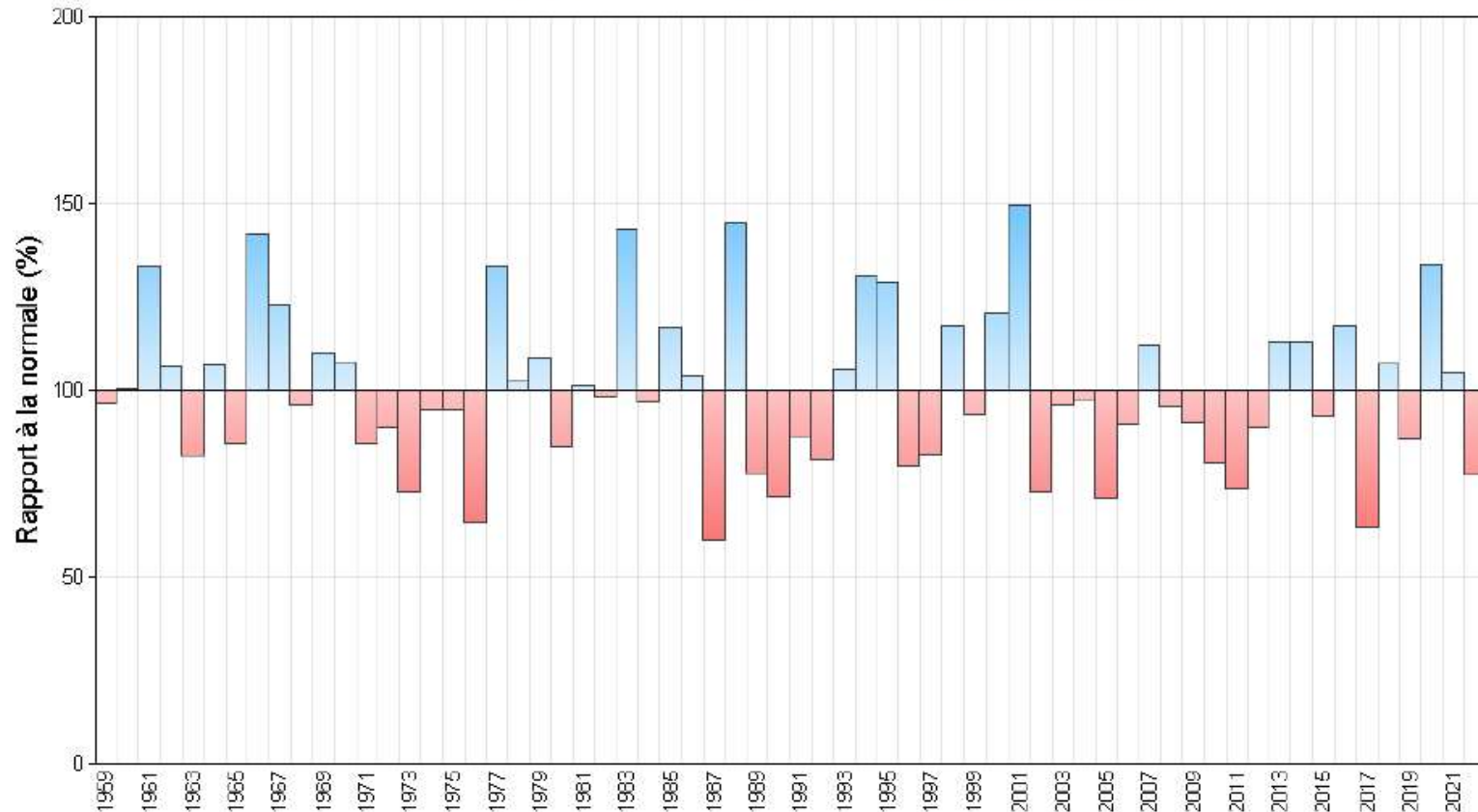
juin 2021 à mai 2022



- Tous les mois sont déficitaires sauf décembre et le mois de juin 2021 largement excédentaire (plus de 2,5 fois la normale)
- Les excédents de décembre ne suffisent pas à compenser les déficits systématiques des autres mois.

Précipitations sur les 12 derniers mois de juin 2021 à mai 2022

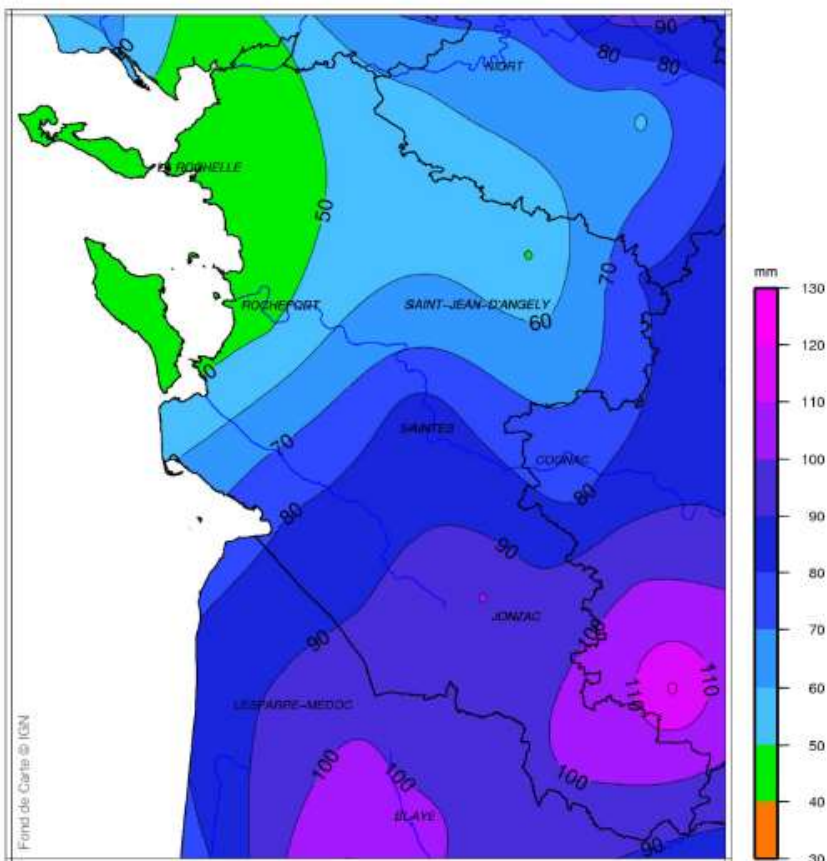
Rapport à la normale 1981-2010



- Moyennés sur le département de la Charente-Maritime, les cumuls pluviométriques du 1^{er} juin 2021 au 31 mai 2022 font partie des **9 cumuls les plus faibles** sur cette période depuis 1959.

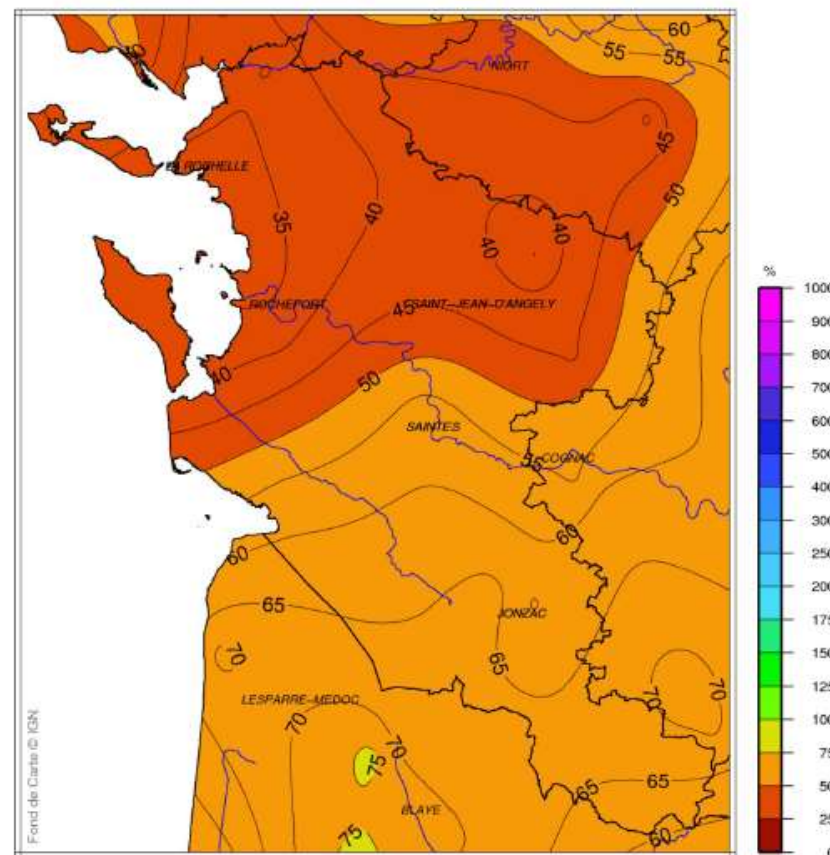
Précipitations avril – mai 2022

Cumul des précipitations mensuelles
De 04/2022 à 05/2022



Rapport à la normale du cumul des précipitations

Du 01/04/2022 au 31/05/2022

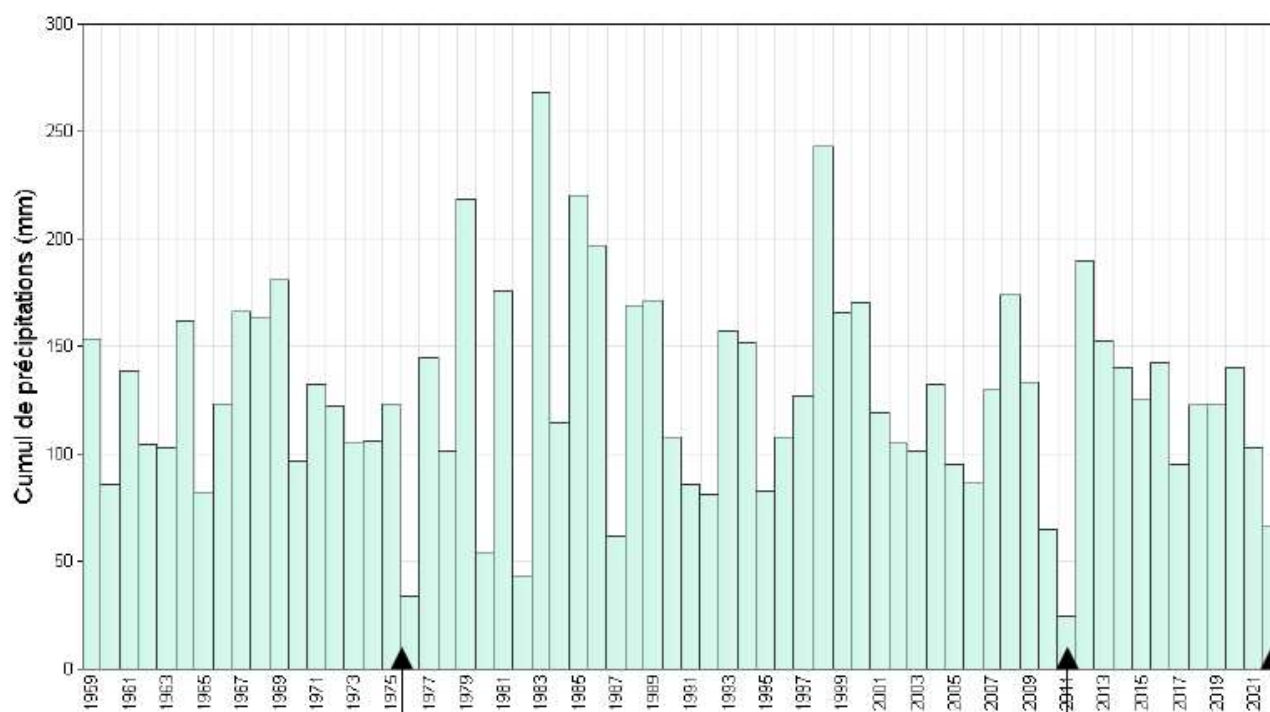


Le printemps est globalement très sec, chaud et ensoleillé.
Les cumuls sur les 2 mois varient de 40 mm sur le nord du littoral à 110 mm dans le sud de la Charente-Maritime. Ces quantités d'eau sont largement inférieures la normale 1981-2010 dans le nord avec un déficit de 50 à 65 %. Dans le sud, le déficit est de l'ordre de 35 à 40 %.

Précipitations du 1^{er} avril 2022 au 31 mai 2022

Cumul de précipitations agrégées du 1 avril au 31 mai
Charente-Maritime

1959 à 2022



34,1 mm
en 1976

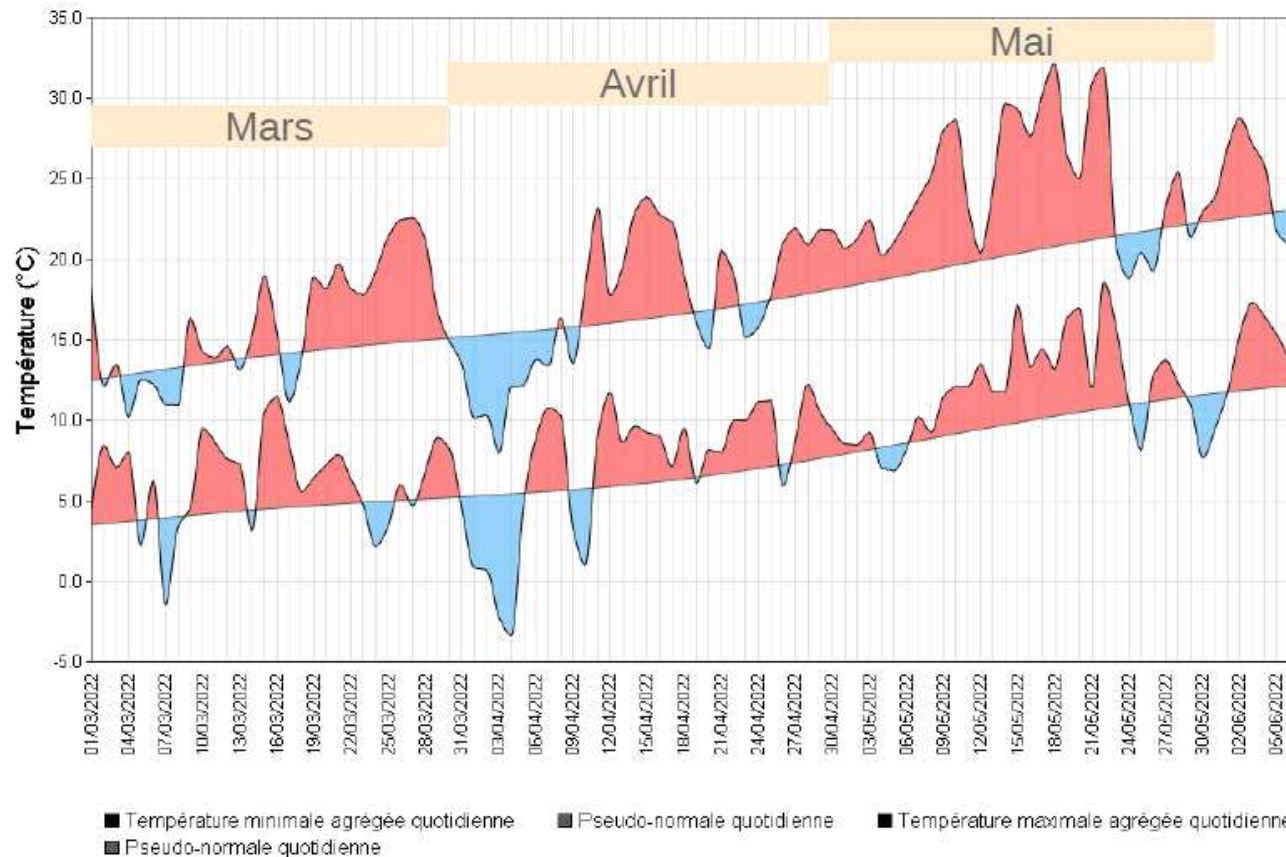
24,4 mm
en 2011

66,1 mm
en 2022

Moyennés sur le département de la Charente-Maritime, les cumuls pluviométriques sur avril – mai 2022 font partie des **6 cumuls les plus faibles** sur cette période depuis 1959.

Les températures en Charente-Maritime

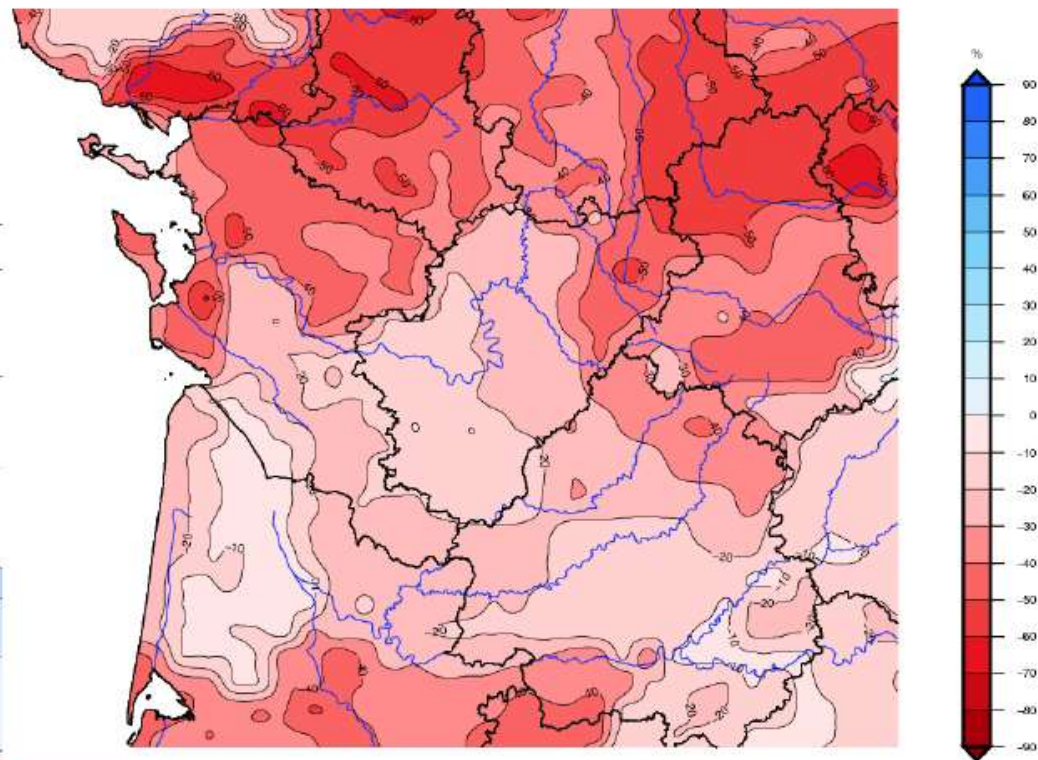
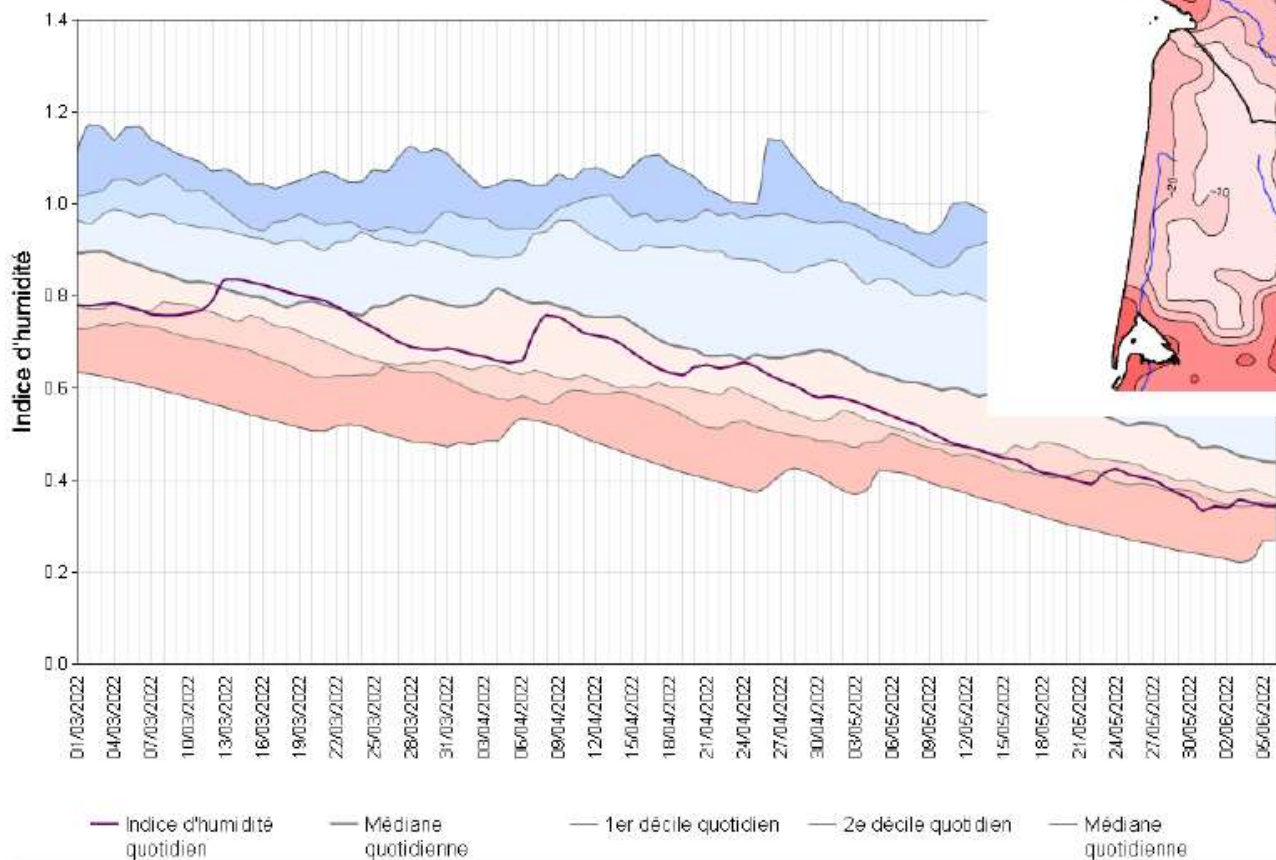
1er mars 2022 au 6 juin 2022



- **Mars et Avril** sont doux,
 - excepté du 1^{er} au 4 avril où le temps est hivernal.
- **Mai** : les températures maximales dépassent systématiquement 20°C, et sont en moyenne 4°C au-dessus de la normale 1981-2020.

Humidité des sols

1er mars 2022 au 6 juin 2022



L'indice d'humidité des sols moyenné sur le département masque des disparités nord / sud: au **6 juin**,

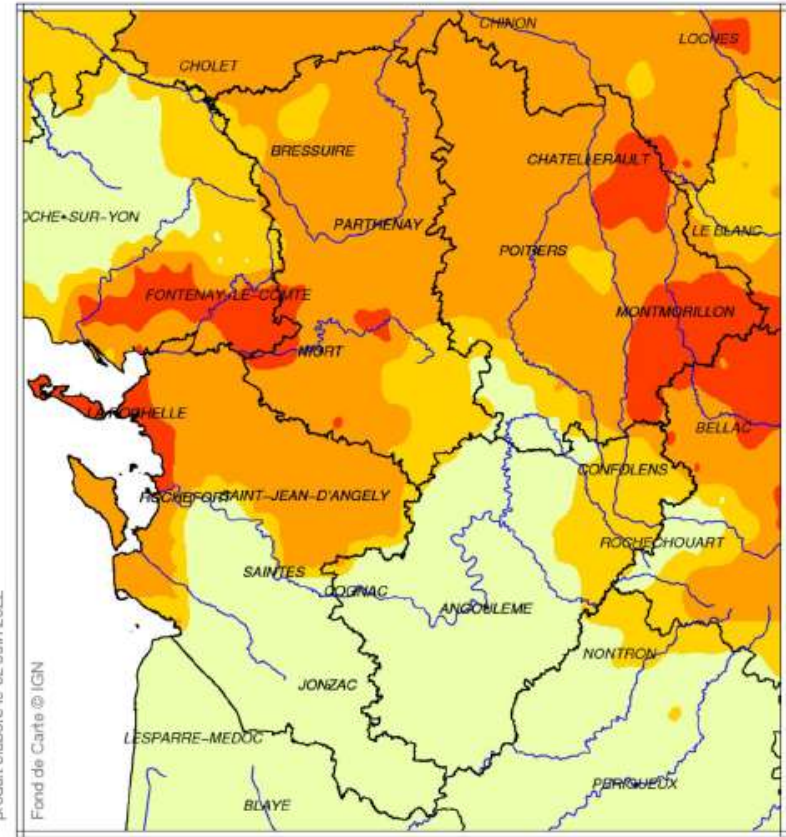
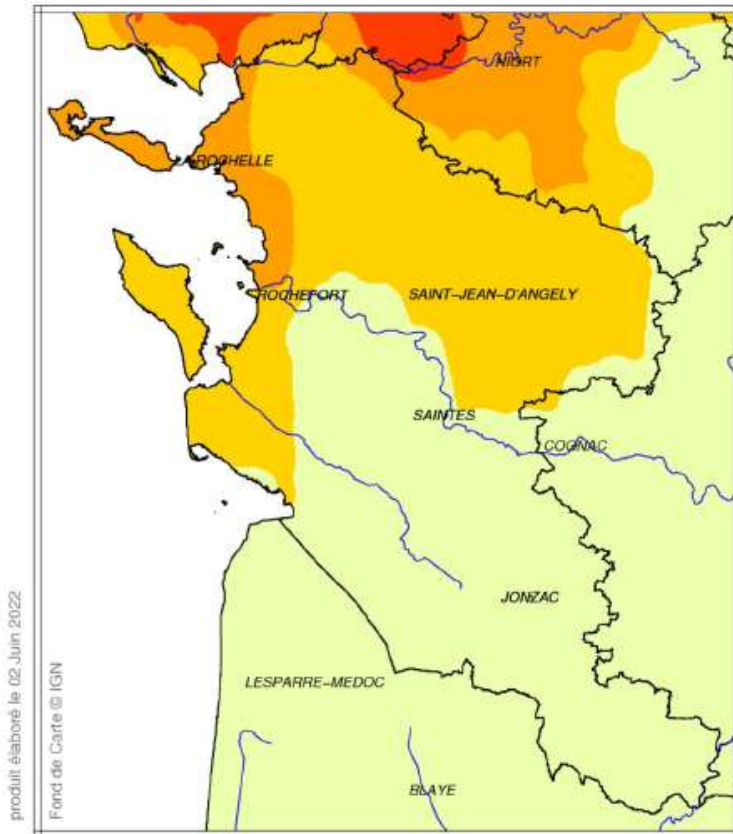
- **Déficit d'humidité de 15 à 25 % sur la Saintonge**
- **Déficit important de 30 à 50 % voire 60 % localement en rive droite et près des côtes**
- **Léger déficit (inférieur à 10 %) près de l'estuaire de la Gironde**

- L'indice d'humidité des sols moyenné sur la Charente-Maritime ne dépasse pas la médiane depuis la fin mars : **les sols sont plus secs que d'habitude.**
- **La valeur de l'indicateur au 6 juin 2022 est comparable à celle habituellement rencontrée au cours de la 1^{er} semaine de juillet → 1 mois d'avance**

NB : Les pluies du week-end dernier ont apporté 4 à 8 mm en général sauf 15 à 20 mm sur le nord de l'île de Ré, et 1 à 2 mm sur l'extrême sud du département.

Humidité des sols

L'indicateur SSWI caractérise les sécheresses agricoles
(son calcul s'appuie sur des moyennes mensuelles de l'indice d'humidité des sols)



Moyenné sur **3 mois** (mars – mai 2022)
l'indicateur affiche une durée de retour de 5 à 10 ans
sur la moitié Nord et le littoral.

Moyenné sur le **mois Mai 2022**
La sécheresse est :

- extrême sur le nord du littoral et l'île de Ré avec une durée de retour de plus de 25 ans.
- importante en rive droite, avec durée de retour de 10 à 25 ans.

Prévisions

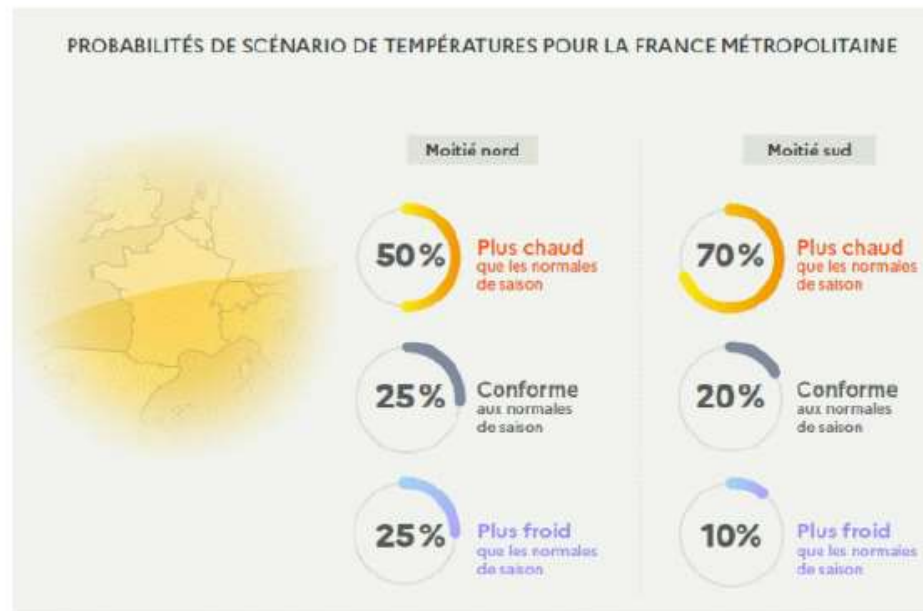
Le 8 juin : une perturbation apporte 5 à 10 mm de pluie dans la matinée.

Du 9 au 12 juin : Retour d'un temps sec, devenant chaud à partir du week-end.

Du 13 au 27 juin : temps chaud, et le plus souvent sec. Des averses orageuses pourront apporter quelques précipitations localisées.

Tendance pour les 3 mois à venir Juin – Juillet – Août 2022: plus chaud, plus sec que la normale sur la France

<https://météofrance.fr/actualite/publications/les-tendances-climatiques-trois-mois>



1 - Situation de la ressource

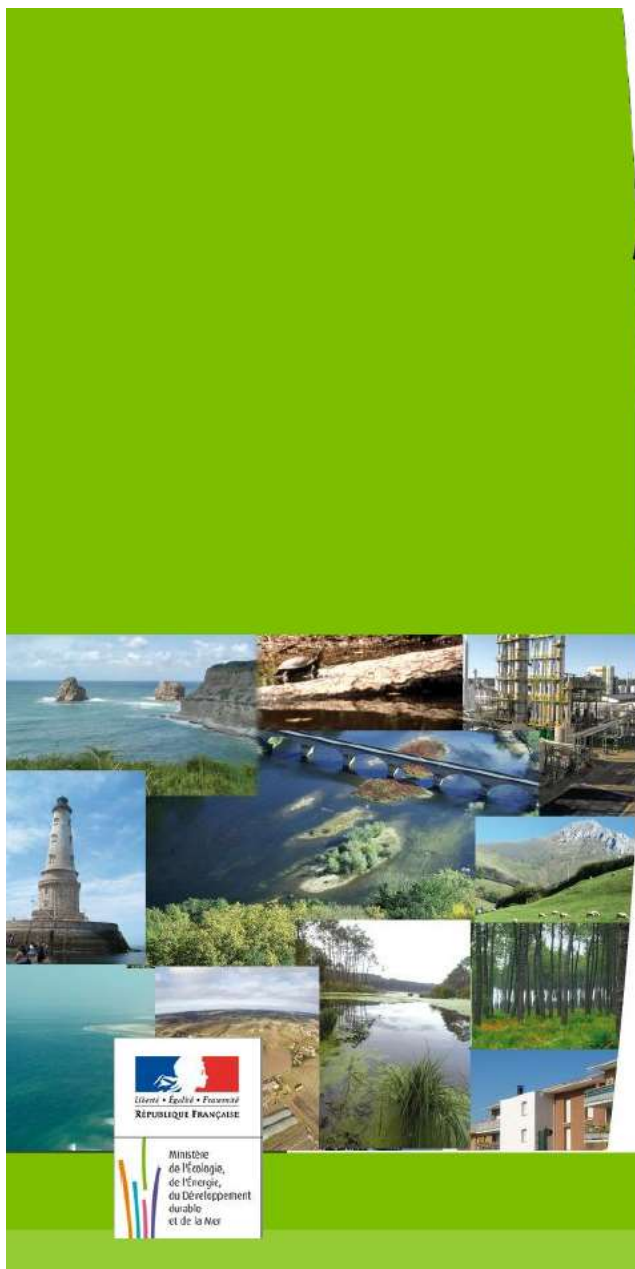
1.2 Eaux superficielles – débit des cours d'eau (DREAL NA)

DREAL Nouvelle Aquitaine

« Service Patrimoine Naturel »

Comité ressource eau 17

9 juin 2022




PRÉFET
DE LA
CHARENTE-
MARITIME

Liberté
Égalité
Fraternité

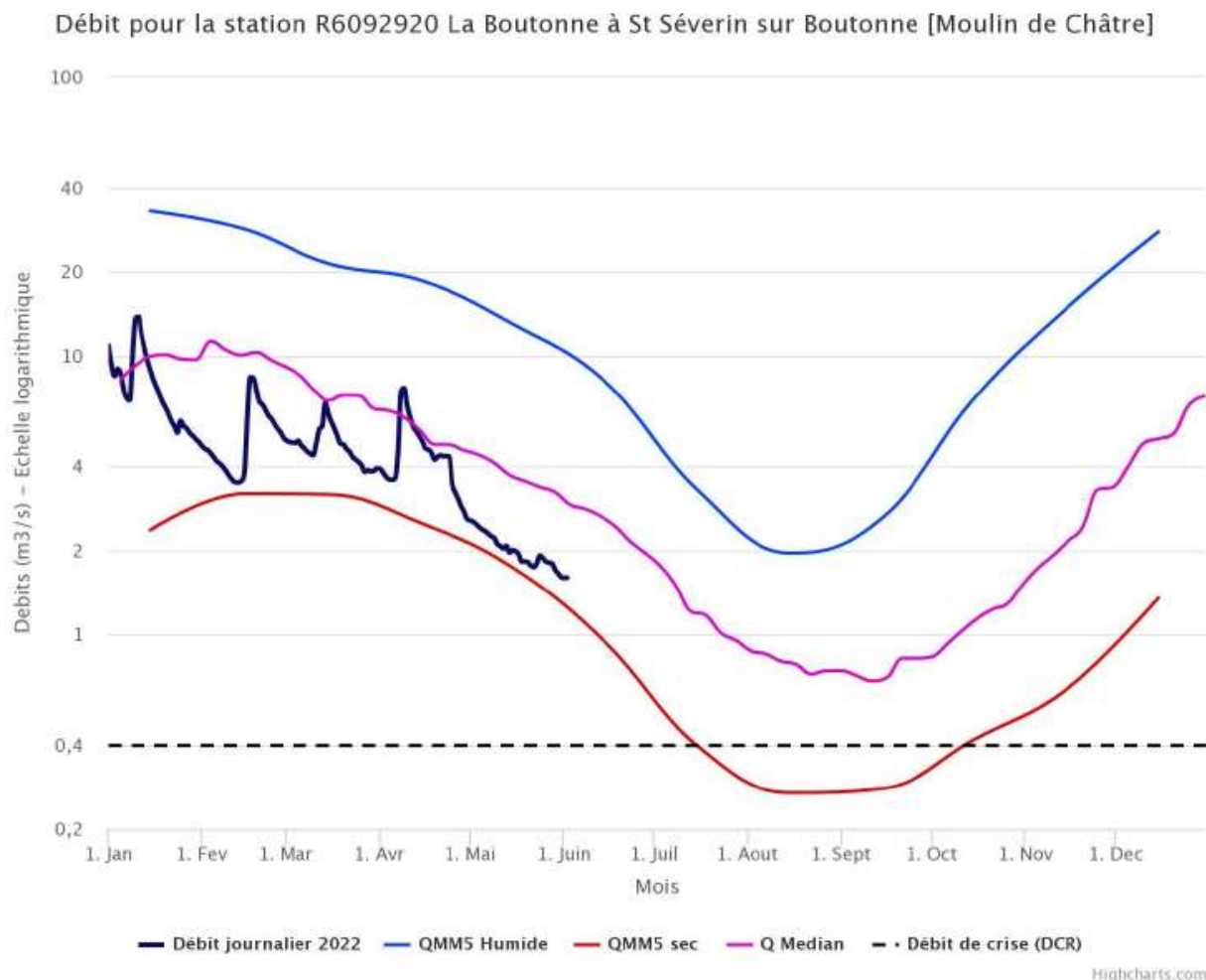


Resources, territories, habitats and housing
Energy and climate
Prevention of risks
Development durable
Infrastructure, transport and river

Présent
pour
l'avenir

État de la ressource au 6 juin 2022

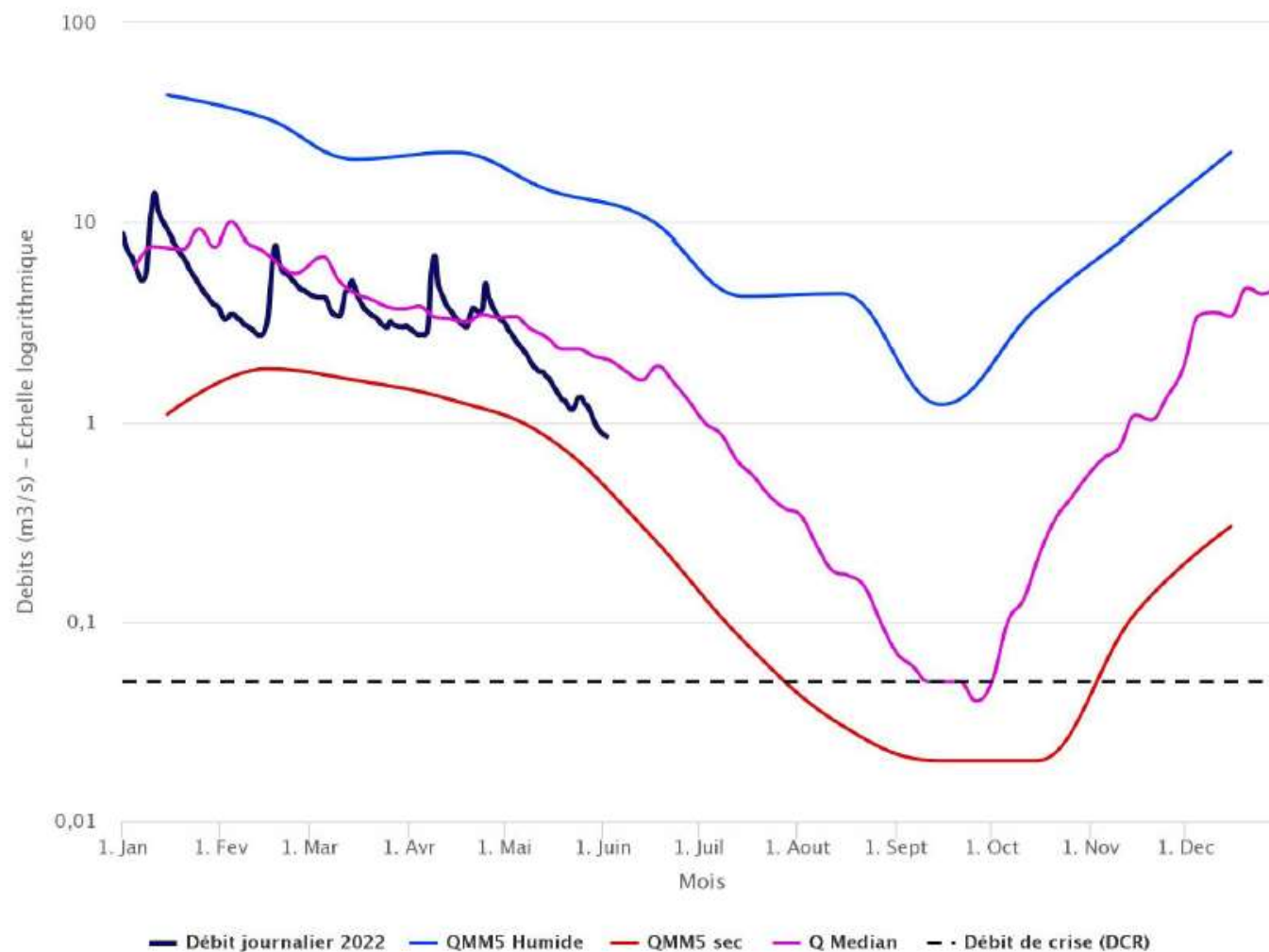
La Boutonne à St Severin sur Boutonne



Au 6 juin, $Q_{mj} = 1,58 \text{ m}^3/\text{s}$. Les débits sont proches du quinquennal sec.

Le Né à Salles d'Angle

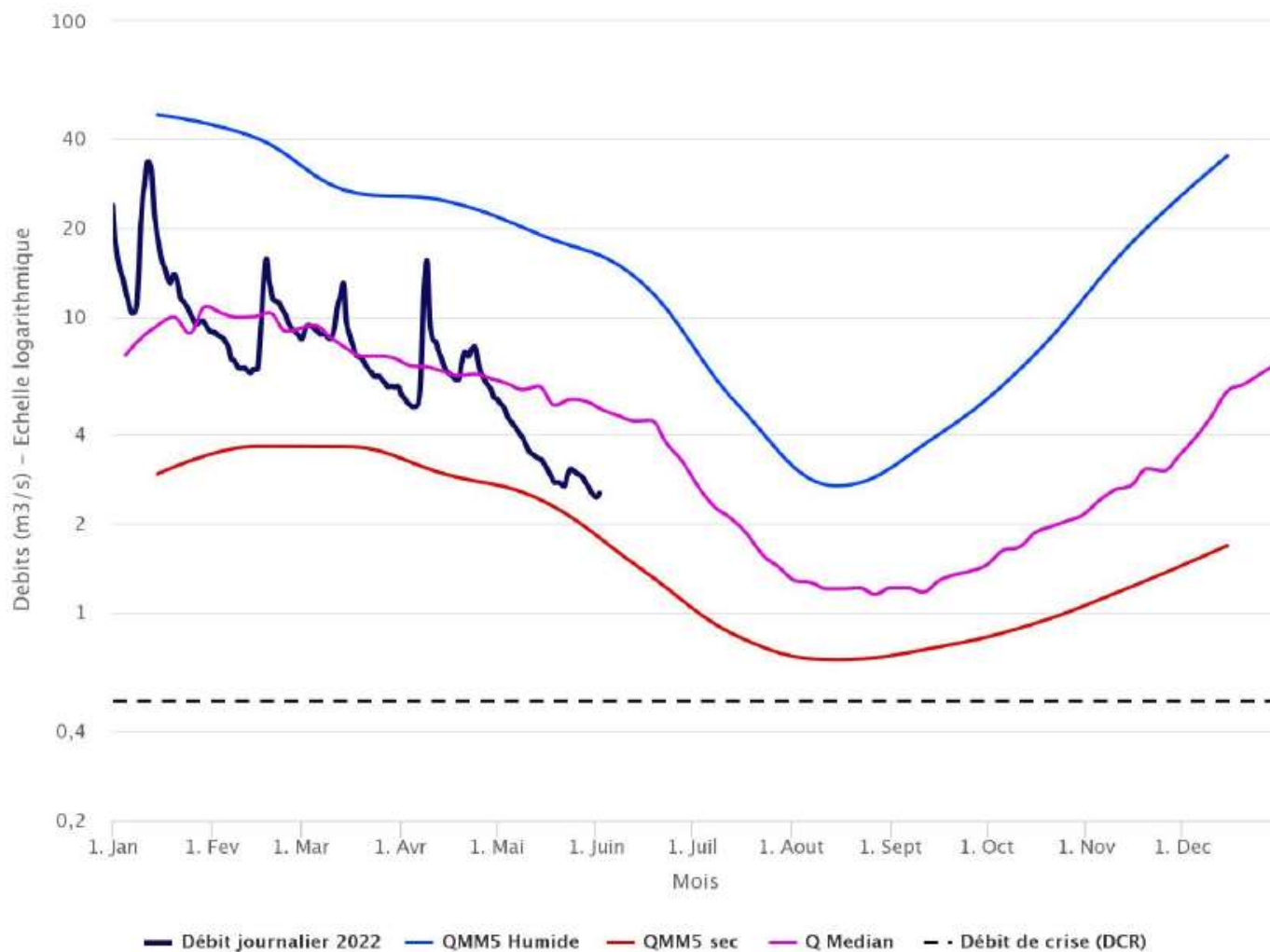
Débit pour la station R4122523 Le Né à Salles d'Angles [Les Perceptiers - Total]



Au 6 juin, $Q_{mj} = 0,93 \text{ m}^3/\text{s}$. Les débits sont inférieurs à la moyenne mais supérieurs au quinquennal sec.

La Seugne à St Seurin de Palenne (Lijardière)

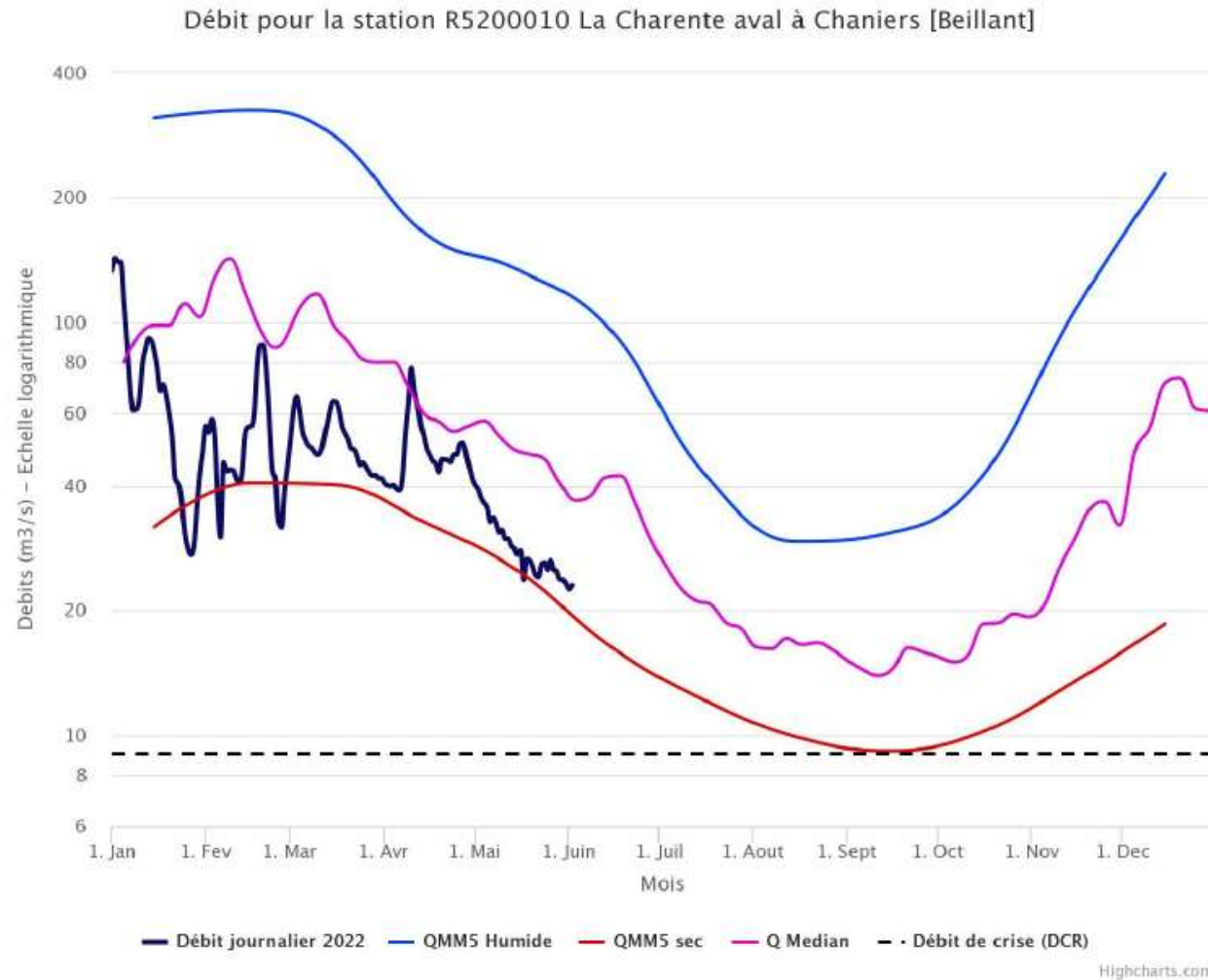
Débit pour la station R5123320 La Seugne à St Seurin de Palenne [La Lijardière]



Highcharts.com

Au 6 juin, $Q_{mj} = 2,74 \text{ m}^3/\text{s}$. Les débits sont inférieurs à la moyenne mais supérieurs au quinquennal sec.

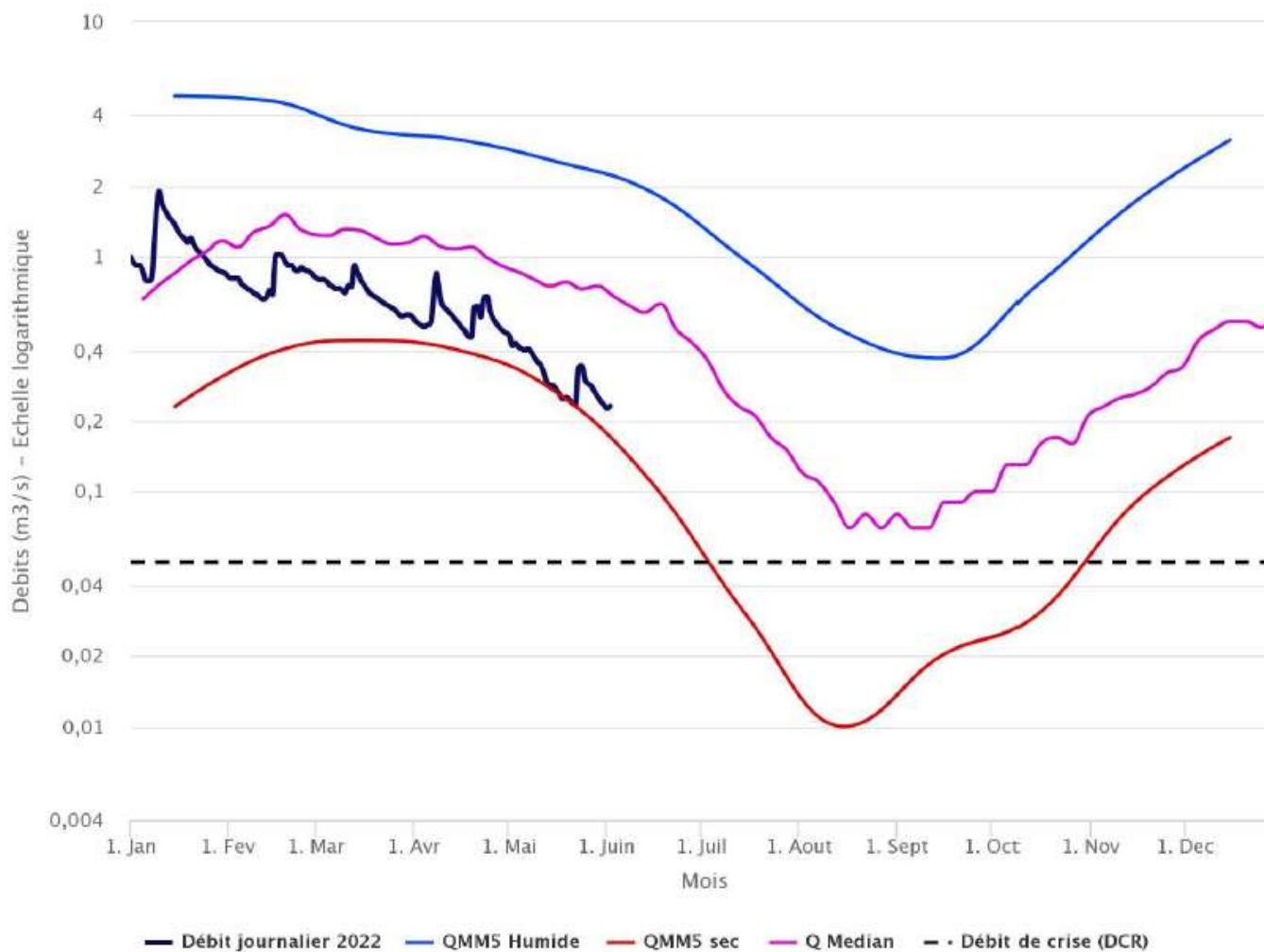
La Charente à Chaniers (Beillant)



Au 6 juin, $Q_{mj} = 22,35 \text{ m}^3/\text{s}$. Les débits sont proches du quinquennal sec.

La Seudre à St André de Lidon

Débit pour la station S0114010 La Seudre à Saint-André-de-Lidon [Pont de Saint-André]

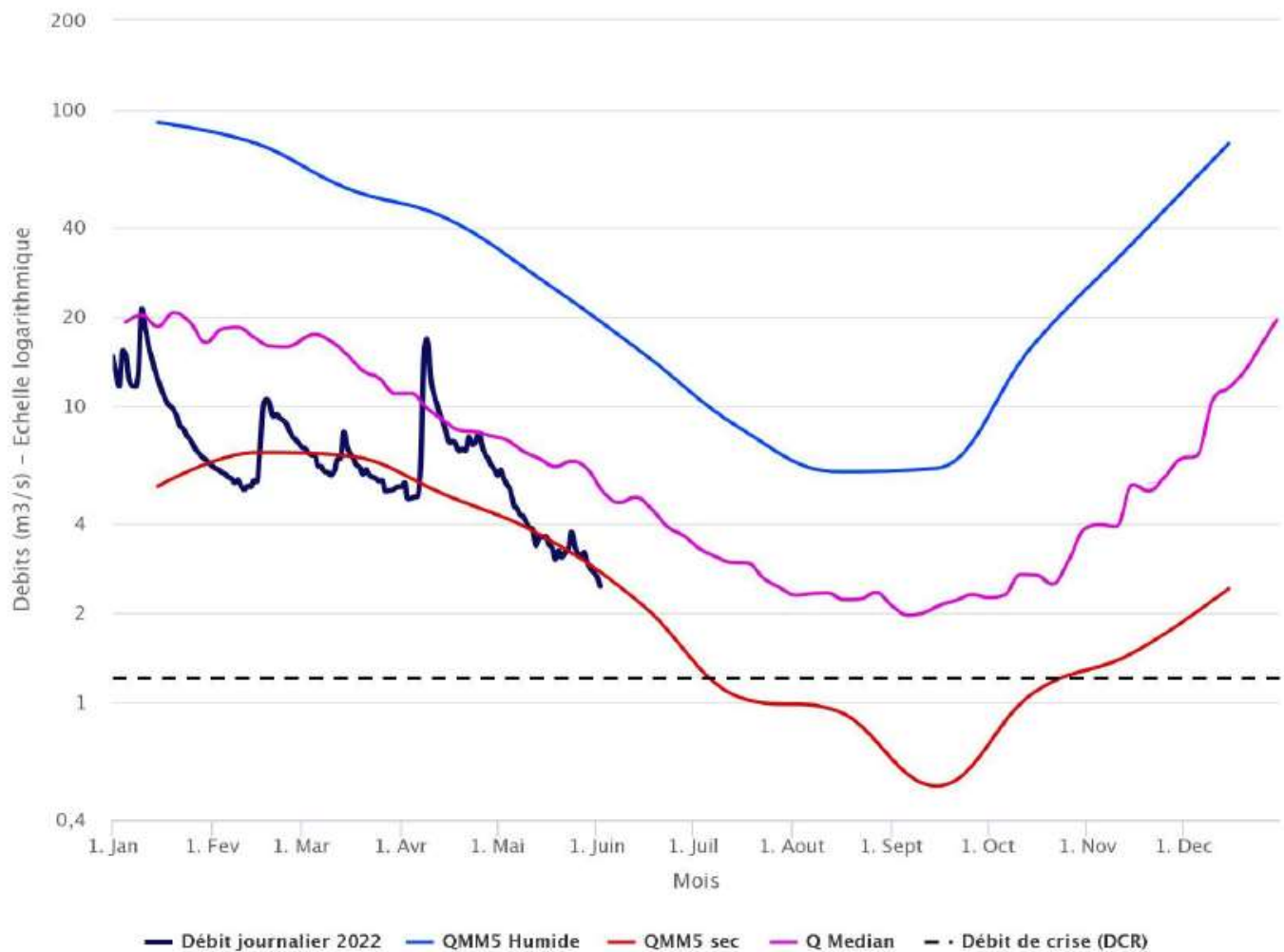


Highcharts.com

Au 6 juin, $Q_{mj} = 0,224 \text{ m}^3/\text{s}$. Les débits sont proches du quinquennal sec.

La Sèvre niortaise à Niort (La Tiffardière)

Débit pour la station N4300623 La Sèvre Niortaise amont à Niort [La Tiffardière totale2]



Highcharts.com

Au 6 juin, $Q_{mj} = 2,44 \text{ m}^3/\text{s}$. Les débits sont inférieurs au quinquennal sec.

Conclusion

- Tous les cours d'eau sont déficitaires par rapport à la période.
- Des débits proches voir inférieurs (Sèvre niortaise) au quinquennal sec.

1 - Situation de la ressource

1.3 État des milieux - réseau ONDE (OFB)

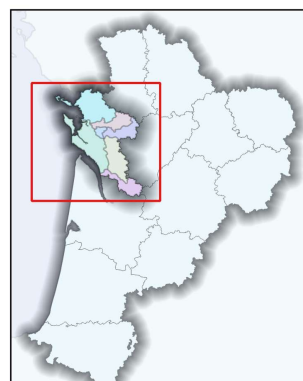
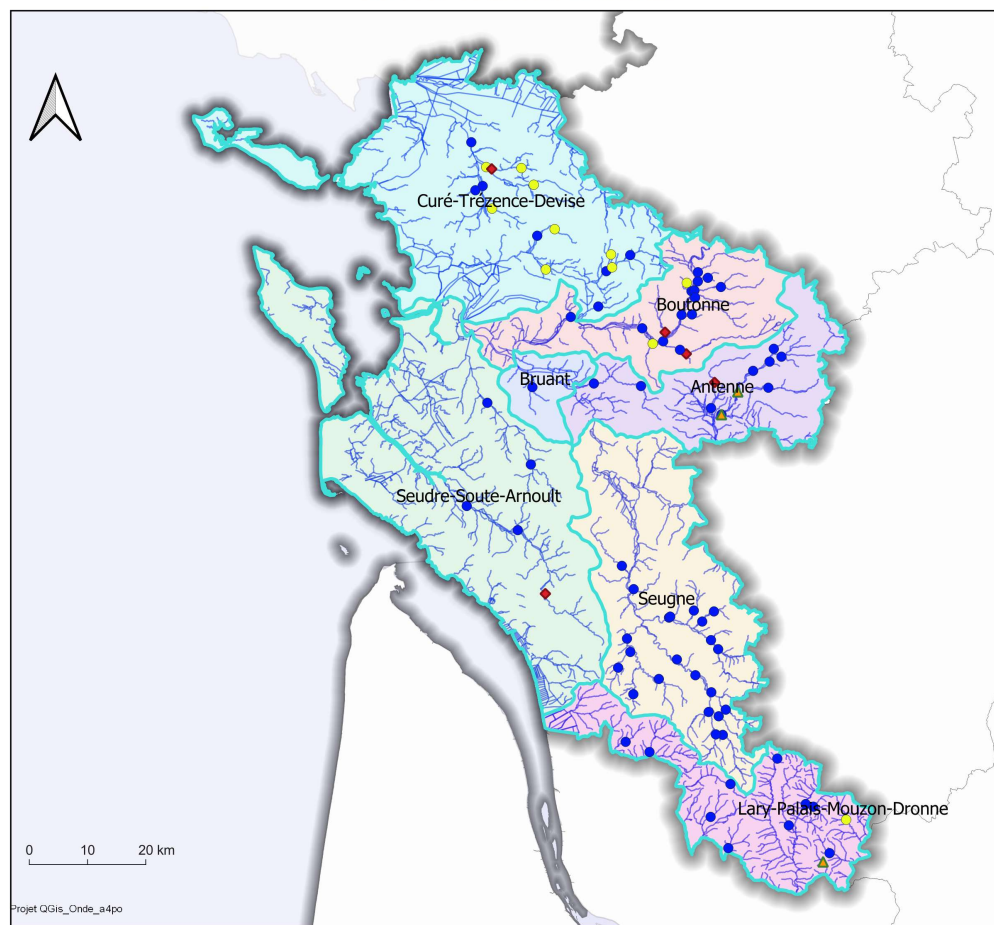
Situation dégradée par rapport
à celle relevée le 12 mai

affaiblissement des débits sur
les bassins du Curé et de la
Gères-Devise

présence de ruptures
d'écoulement sur le bassin de
l'Antenne

Département de la Charente-Maritime

Relevés ONDE 25 mai 2022



Légende

ONDE_2022 [90]

- Écoulement visible acceptable [68]
- Écoulement visible faible [13]
- ▲ Écoulement non visible [4]
- ◆ Assec [5]
- Cours d'eau_17
- Département_Charente_Maritime
- Ocean Atlantique



EDITEE LE : 30 / 5 / 2022
Sources des données : OFB
Fonds cartographiques : IGN
Système de coordonnées :
IGNF:LAMB93 EPSG:2154


**PRÉFET
DE LA
CHARENTE-
MARITIME**

*Liberté
Égalité
Fraternité*


**RÉPUBLIQUE
FRANÇAISE**
*Liberté
Égalité
Fraternité*



BILAN EAUX SOUTERRAINES

Département de la Charente Maritime

L. Lalague, M. Thinon-Larminach – BRGM Nouvelle-Aquitaine – Site de Poitiers
31 mai 2022
B.Simon ARB-NA



An aerial photograph of a river flowing through a deep, rocky canyon. The river is clear and blue, with a waterfall on the right side. The surrounding rock walls are layered and grey, with some green vegetation growing on the upper slopes.

**ETAT DE LA
RESSOURCE AU
31/05/2022**

Piézomètre de Forges2 (Nappe Jurassique supérieur Libre/captif)

Forges2 06347X0101/PZ



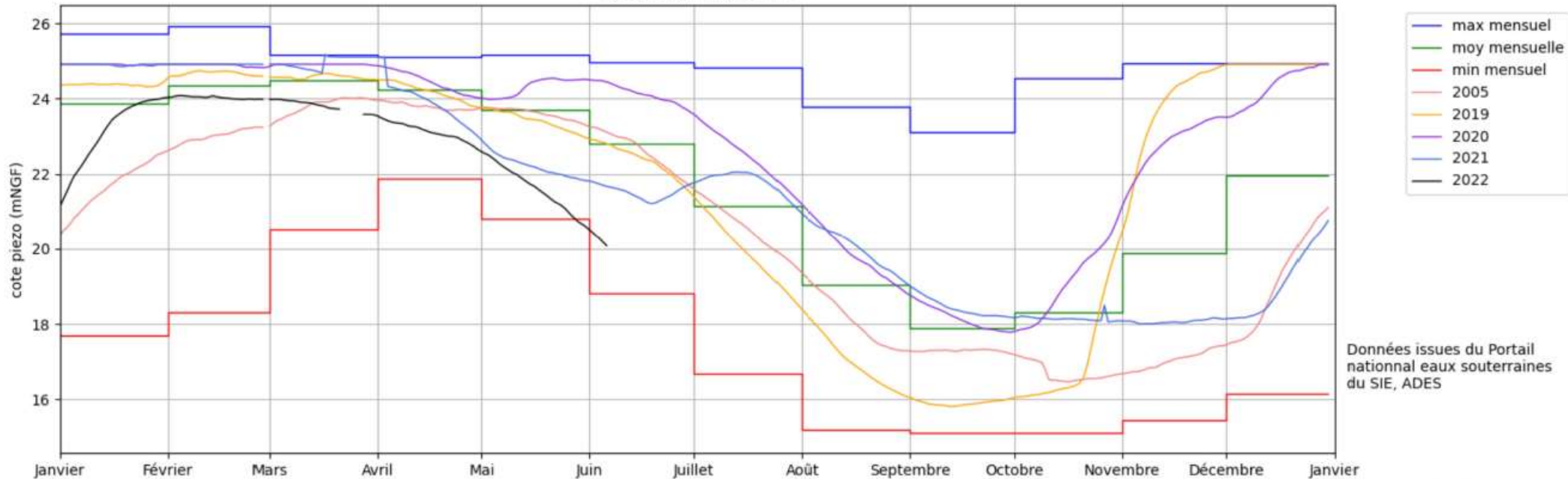
Niveau inférieur à 2019

A atteint une cote minimale jamais atteinte pour un mois de mai



Piézomètre de Reorte (Nappe Jurassique supérieur Libre/captif)

Reorte 06591X0009/S



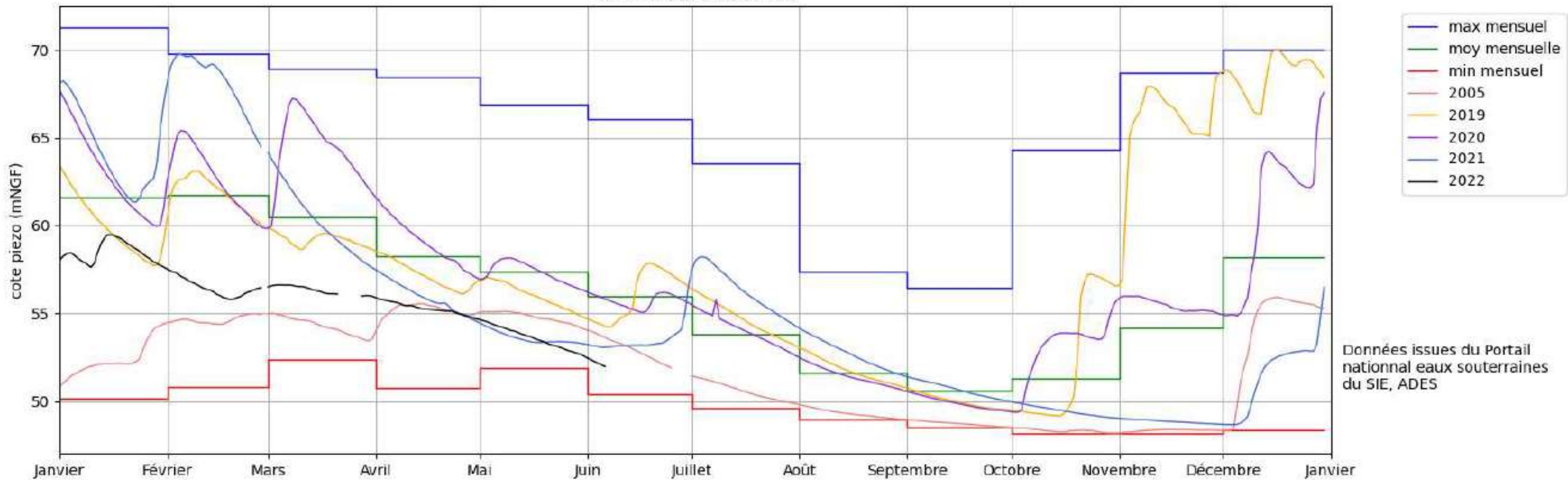
Niveau plus bas que les 4 dernières années

A atteint une cote minimale jamais atteinte pour un mois de Mai



Piézomètre de Ballans (Nappe Jurassique supérieur libre)

Ballans 06842X0015/S

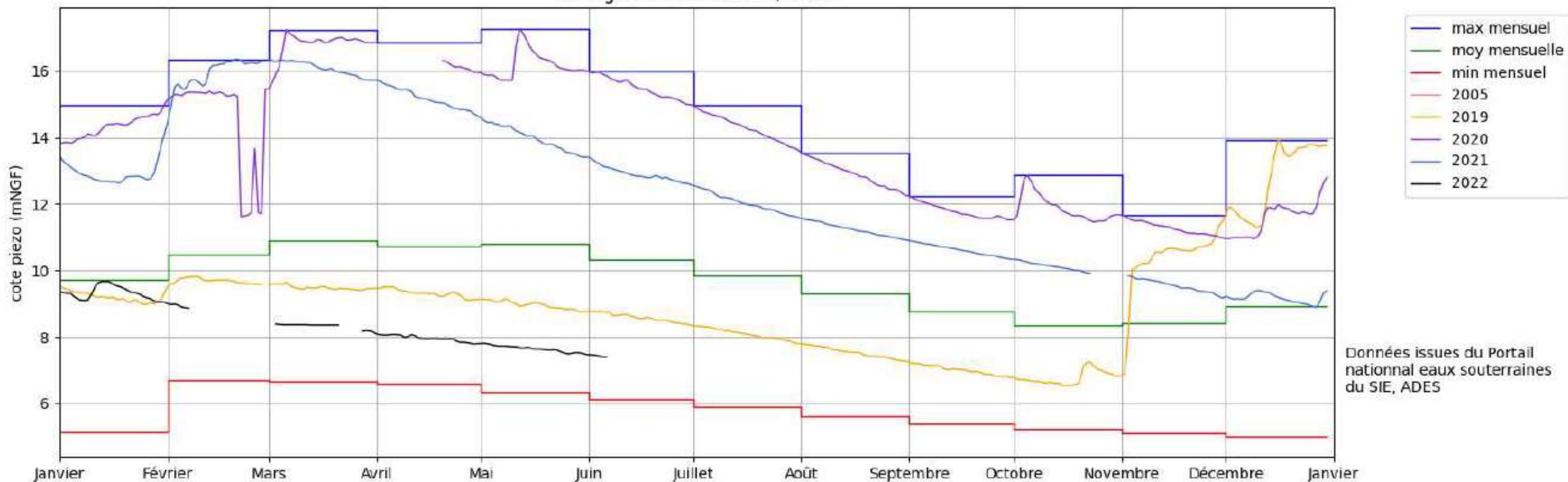


Plus bas que les 3 dernières années et 2005



Piézomètre de Radegonde (Turonien Coniacien libre)

Radegonde 06823X0100/PIEZO



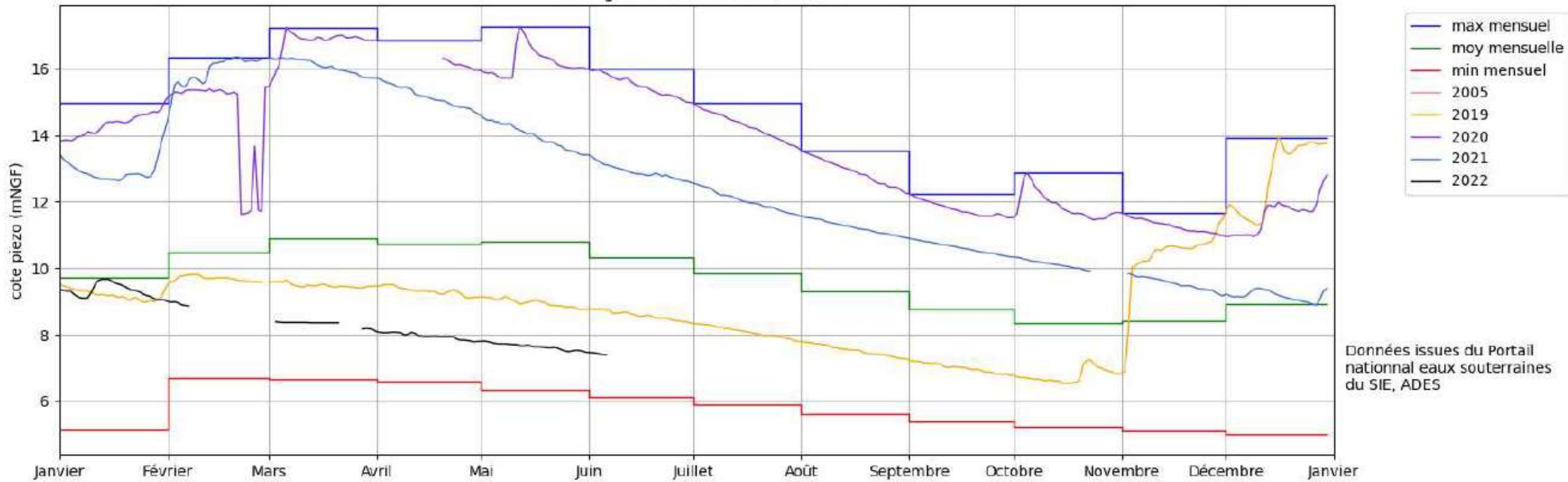
Données issues du Portail national eaux souterraines du SIE, ADES

Niveau plus bas que les 3 dernières années



Piézomètre de Radegonde (Turonien Coniacien libre)

Radegonde 06823X0100/PIEZO



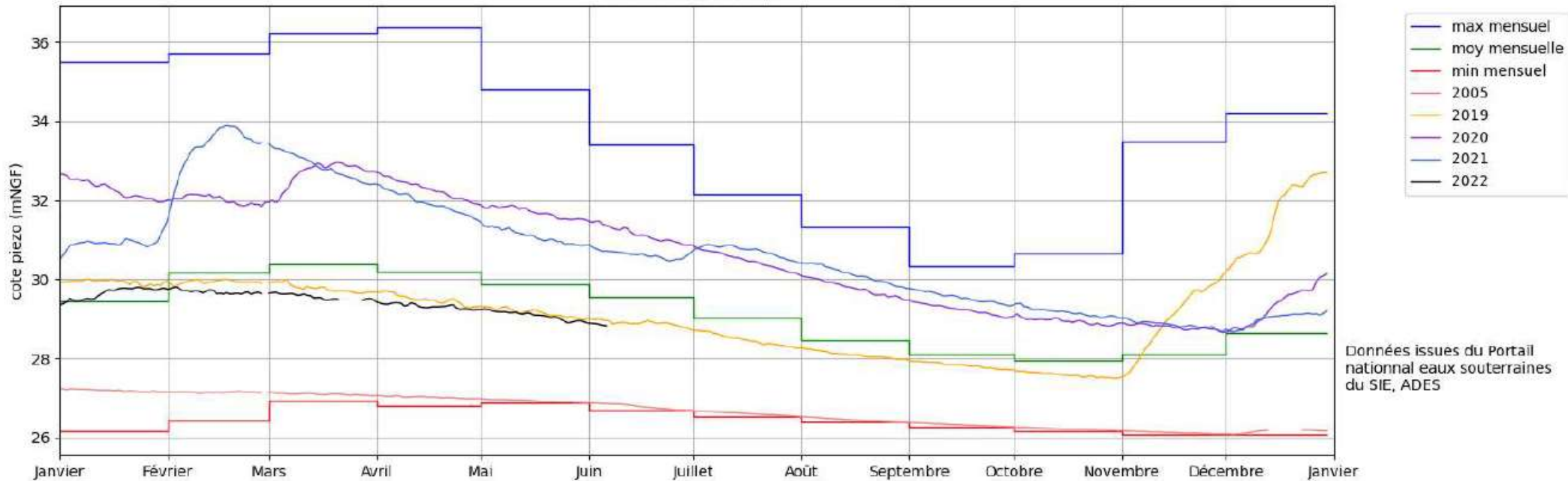
Données issues du Portail national eaux souterraines du SIE, ADES

Niveau plus bas que les 3 dernières années



Piézomètre de Bois (Cénomanien captif/libre)

Bois 07312X0034/S

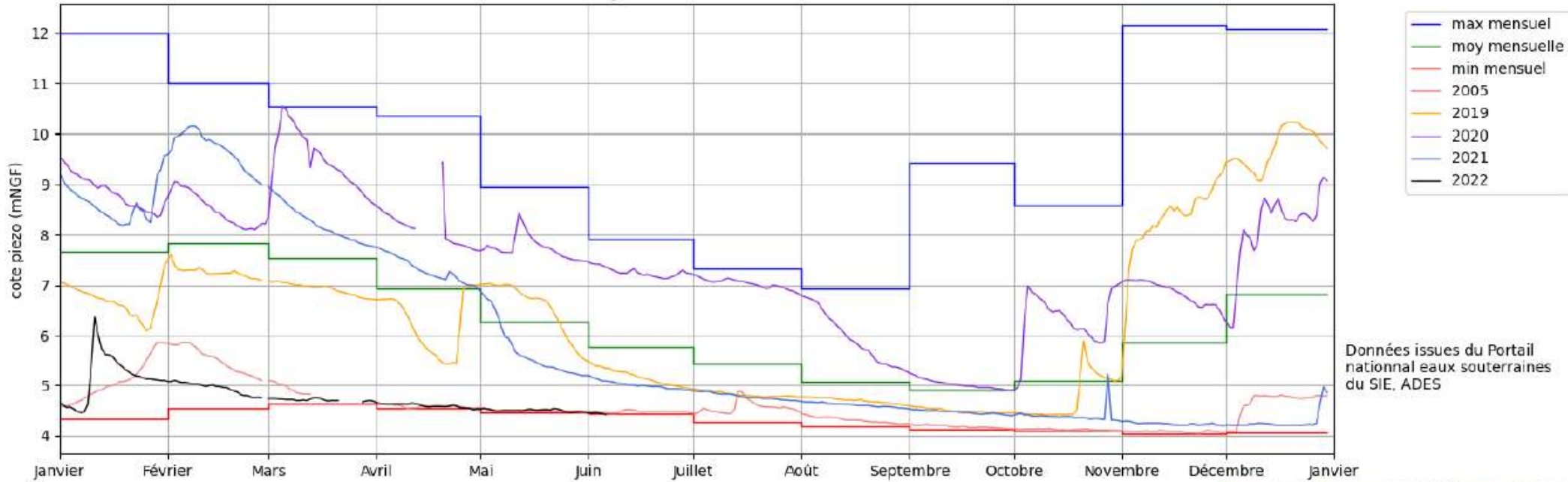


Niveau inférieur aux 3 dernières années, similaire à 2019 et supérieur à 2005



Piézomètre de Agnant (Turonien Coniacien libre)

Agnant 06822X0013/S



Niveau plus bas que les 3 dernières années et equivalent a 2005



COMPARAISON DE L'ÉVOLUTION DU REMPLISSAGE :

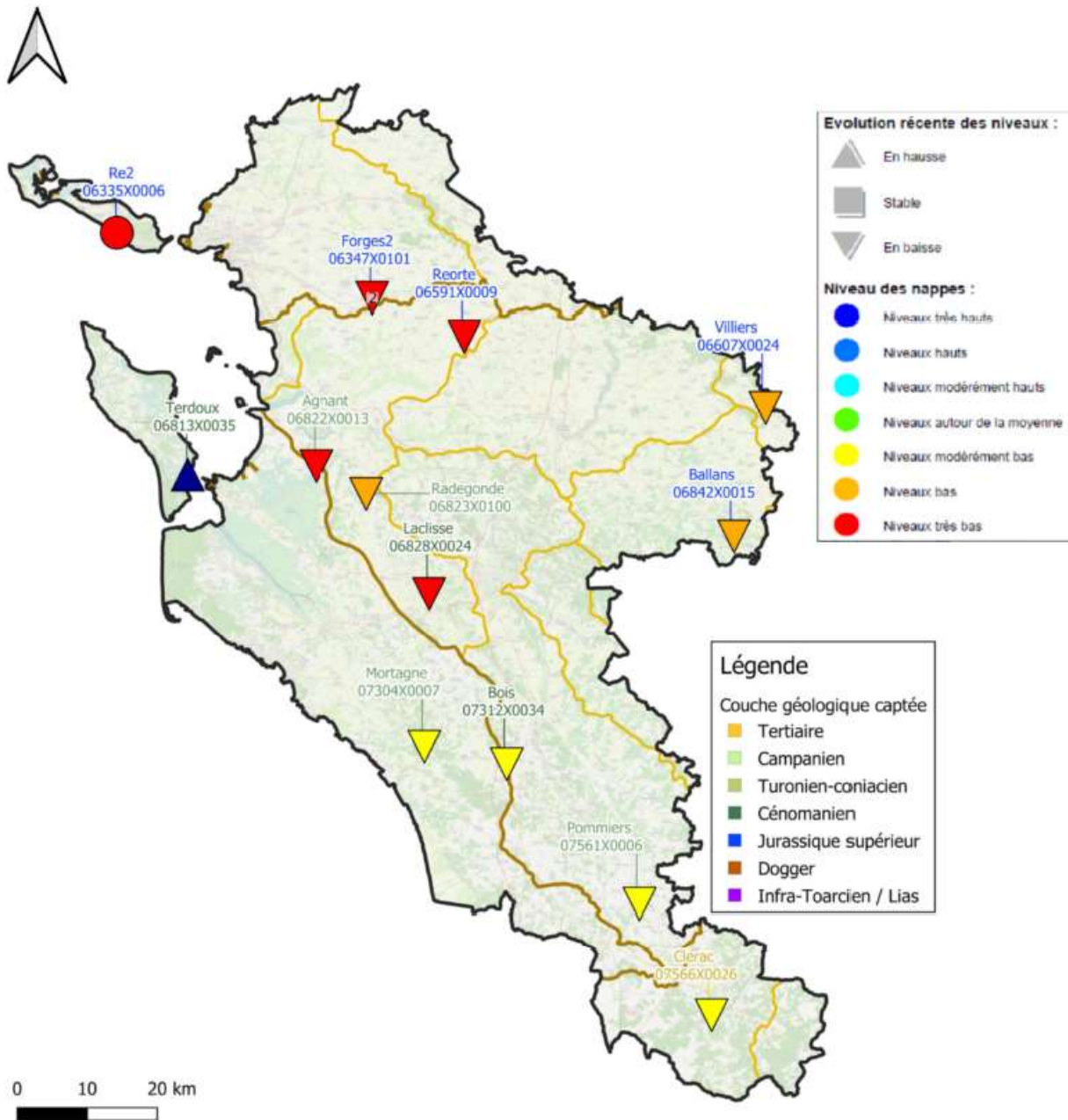
Evolution mensuelle du niveau de remplissage des piézomètres
(en % des niveaux quantifiés)



Depuis le 12 mai, l'évolution à la baisse des piézomètres s'est confirmée par le déficit de pluie et les températures chaudes.

ETAT DES EAUX SOUTERRAINES

BILAN AU 30/05/2022



L'ensemble des piézomètres est à la baisse depuis le 12 mai et plusieurs voient leur niveau de remplissage diminuer.

La partie sud du département semble moins touchée par les fortes baisses de niveau, toutefois, les piézomètres de l'ensemble du territoire sont à la baisse,

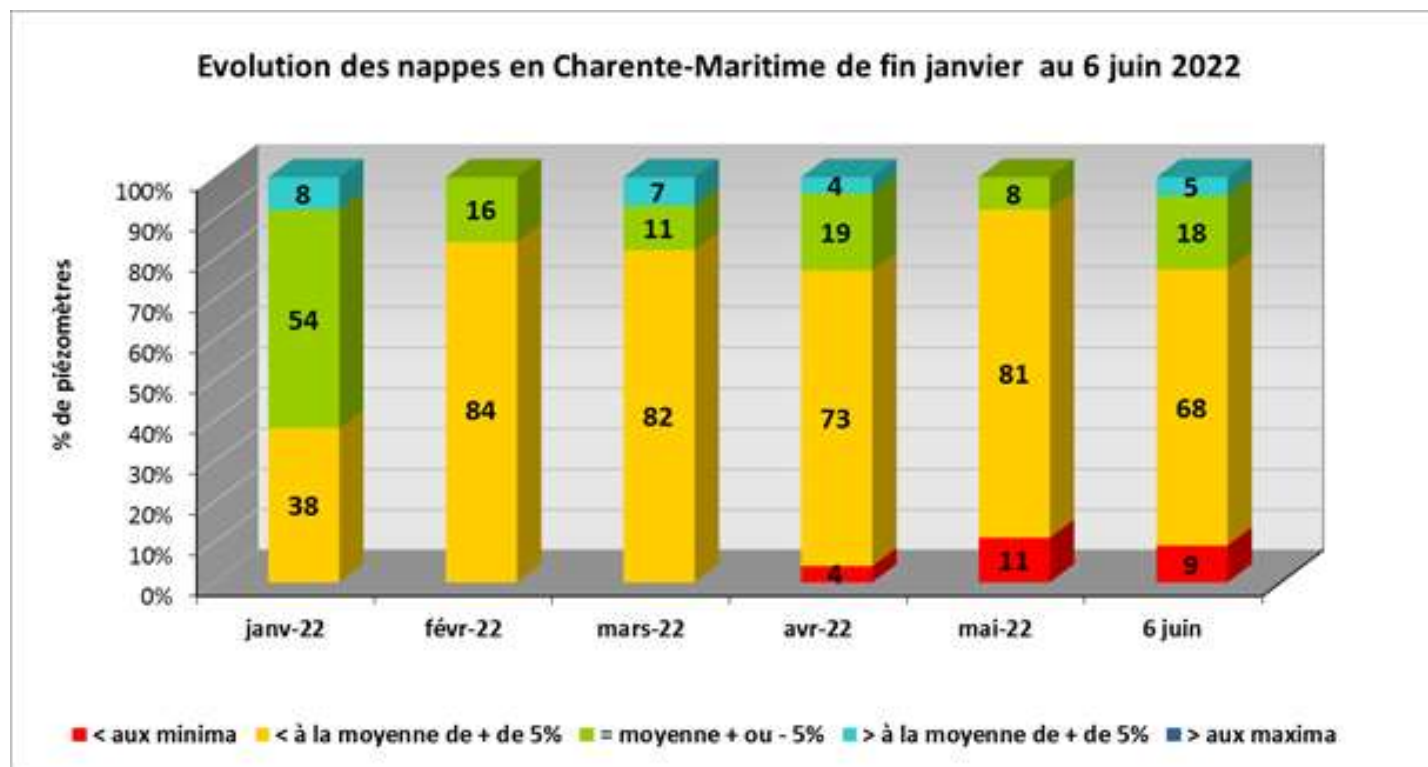
Les pluies orageuses n'ont pas stabilisé la baisse de certains piézomètres.

L'évolution des niveaux des points sera à suivre si les conditions climatiques continuent à rester chaudes et sèches.

A noter que l'ouvrage « Terdoux » sur l'île d'Oléron présente des niveaux en hausse, toutefois celui-ci est connecté à une nappe « fossile » (infos ARB NA), non représentative des tendances locales.

1 - Situation de la ressource

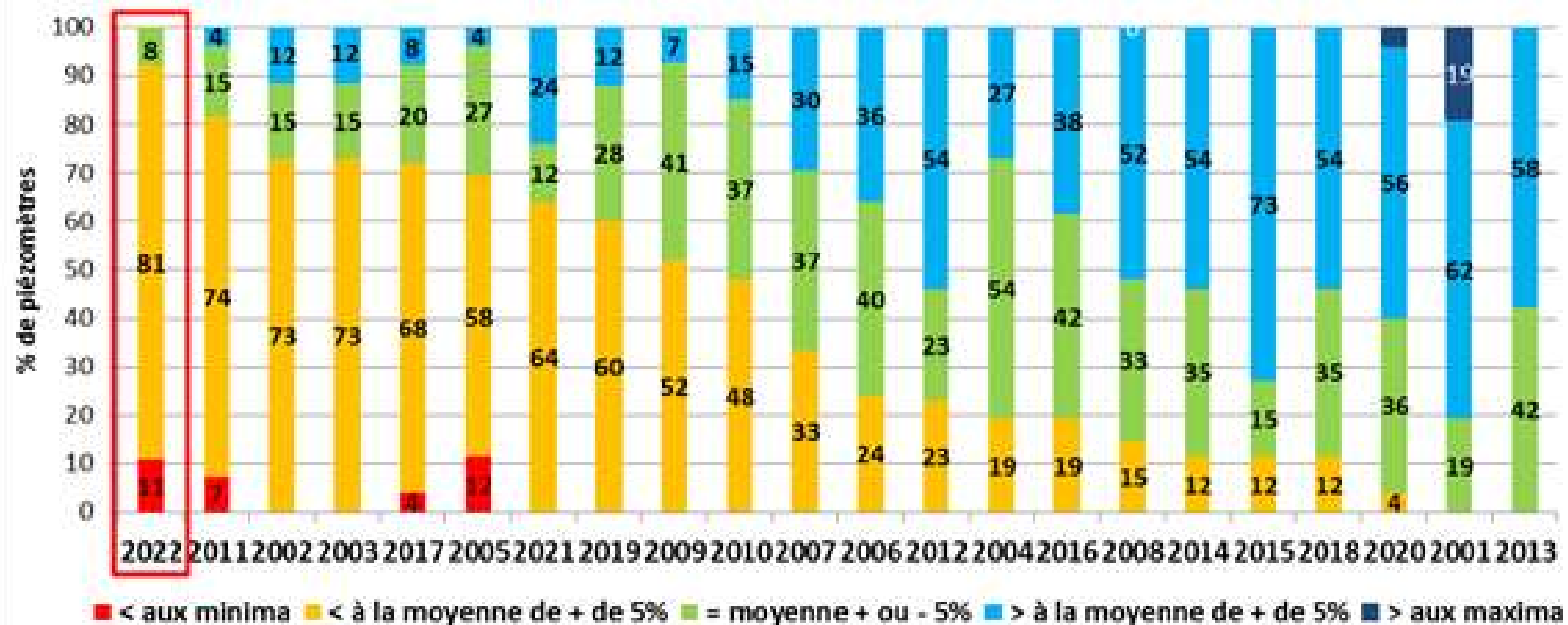
1.4 Eaux souterraines (ARB/ BRGM)



- Pas de recharge des nappes depuis janvier
- Dégradation de la situation à partir de février en l'absence de pluie
- la situation reste stable en mars, mais se dégrade encore en avril et mai
- Fin mai, 92% des niveaux sont < moyenne
- Petite amélioration début juin: au 6 juin, 77% niveaux sont toujours < moyenne

Situation des nappes en Charente-Maritime, fin mai de 2001 à 2022
 (% calculés / totalité historique jusqu'en 2021, de chaque piézomètre, en enlevant l'année considérée)

Données source : Région Nouvelle - Aquitaine, BRGM, Traitement : ARB-NA.



➤ Fin mai 2022, la situation des nappes se situe au 1er rang des années les moins favorables depuis 2001 (classement par nombre de piézomètres < à la moyenne)

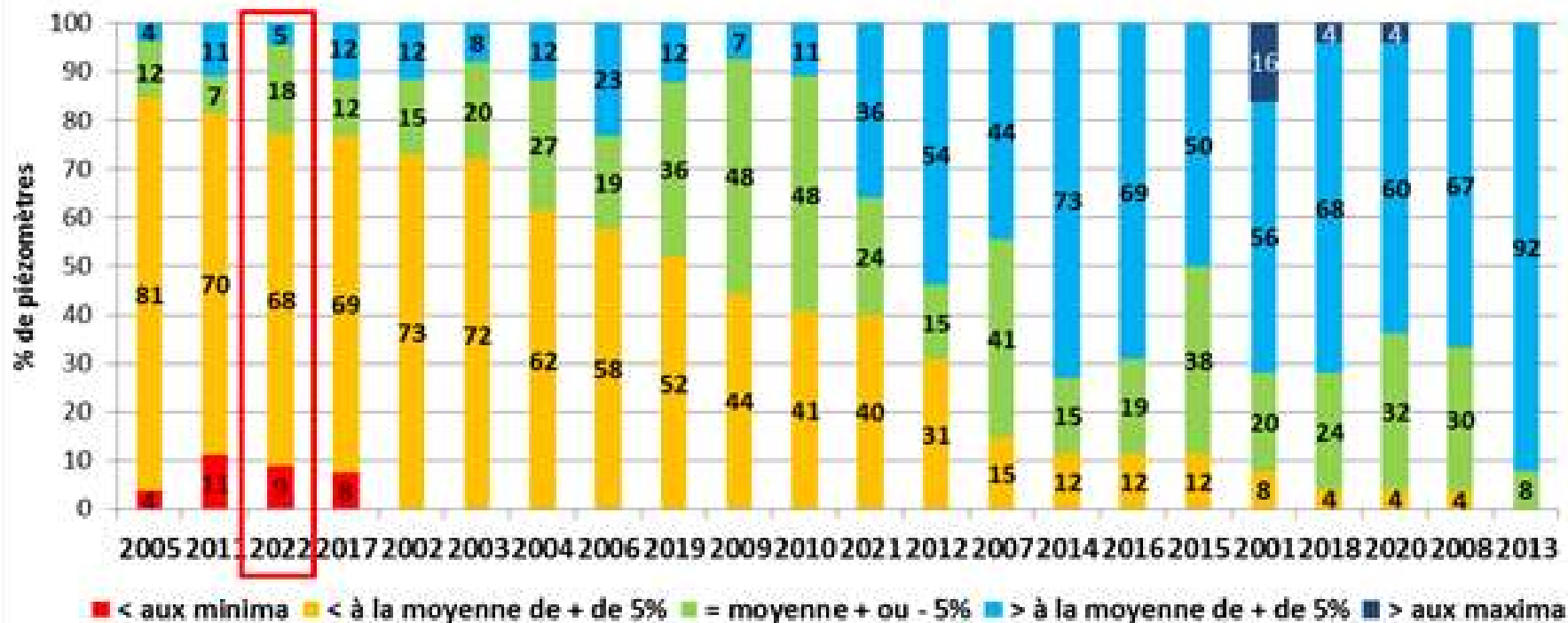


**PRÉFET
DE LA
CHARENTE-
MARITIME**

*Liberté
Égalité
Fraternité*

Situation des nappes en Charente-Maritime, fin juin de 2001 à 2021, et le 6/6/22
 (% calculés / totalité historique jusqu'en 2021, de chaque piézomètre, en enlevant l'année considérée)

Données source : Région Nouvelle - Aquitaine, BRGM. Traitement : ARB-NA.



➤ Au 6 juin 2022, la situation des nappes se situe au 3ème rang des années les moins favorables depuis 2001 (classement par nombre de piézomètres < à la moyenne)

2 - Situation de l'alimentation en eau potable (ARS)



*Liberté
Égalité
Fraternité*



**Cellule de Vigilance
sécheresse
Situation de l'eau potable**

9 juin 2022

ARS - Délégation départementale de la Charente-Maritime
Pôle Santé Publique et Environnementale



*Liberté
Égalité
Fraternité*

RAPPEL BILAN 2021 - Ressources - Quantité

Le cycle hydrologique 2020/2021 a montré un léger excédent pluviométrique sur l'ensemble du département (+ 5 à 15%).

Dans le détail, il est important d'observer des dichotomies qui s'aggravent :

- Des mois très excédentaires (Octobre +70%, Décembre +90% et Juin +150%),
- Et à contrario, des mois très faibles en précipitations (Novembre -75%, Mars -70% et Avril -85%).

Globalement, la disponibilité des ressources en eau a été satisfaisante pour la production d'eau potable sur l'ensemble de l'année 2021, y compris pendant la saison touristique où les consommations sont importantes, grâce à un mois de juin 2021 très très pluvieux.

FIN 2021 DEBUT 2022 - Ressources - Quantité

Le début du cycle hydrologique 2021/2022 montre un cumul pluviométrique moyen déficitaire de 30 % sur le département, soit d'environ 115 mm.

On observe que la lente recharge des aquifères exploités pour l'eau potable s'est arrêtée dès mars :

- Depuis janvier, la tendance à une baisse généralisée des niveaux piézométriques sur les nappes souterraines s'est poursuivie,
- Cette tendance s'est fortement aggravée jusqu'en juin,
- Seul l'aquifère captif de l'Infra-Cénomaniens au centre du département qui avait montré des niveaux stables, a commencé à baisser aussi, mais plus tardivement dès avril et continue à faiblir.

RAPPEL BILAN 2021 - Ressources - Qualité

Les fortes pluies (intensité/durée) ont un impact négatif sur la qualité des eaux brutes :

- Augmentation des teneurs en nitrates des nappes libres,
- Augmentation de la turbidité notamment sur les ressources karstiques,
- Augmentation des teneurs en pesticides et apparition récurrente de nouvelles molécules, y compris sur les forages en nappes profondes (notamment métabolites de l'atrazine et du métolachlore), dont certaines sont en dernière dérogation triennale.

► Nécessité de maintenir une vigilance renforcée sur la production d'eau potable :

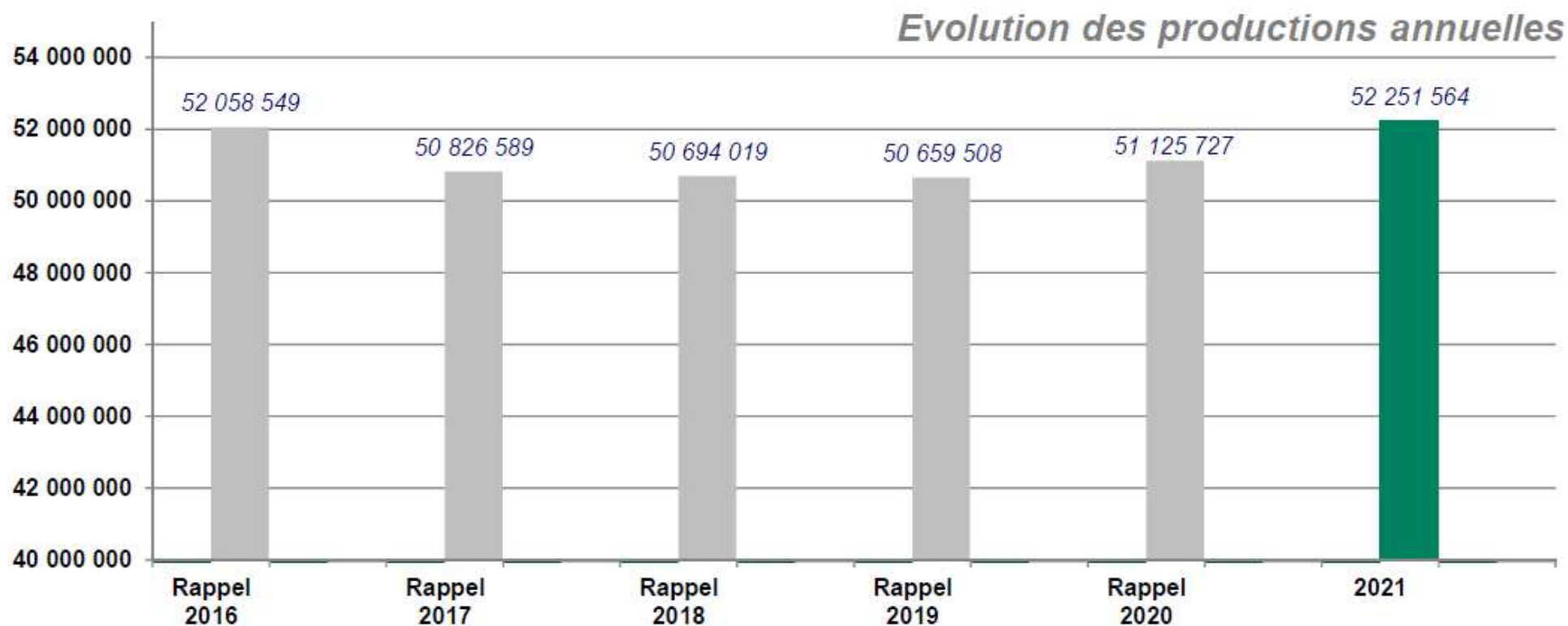
- Assurer l'efficacité des unités de traitement,
- Garantir les capacités de dilution des ressources dégradées par celles de meilleure qualité.

RAPPEL BILAN 2021 - Production eau potable

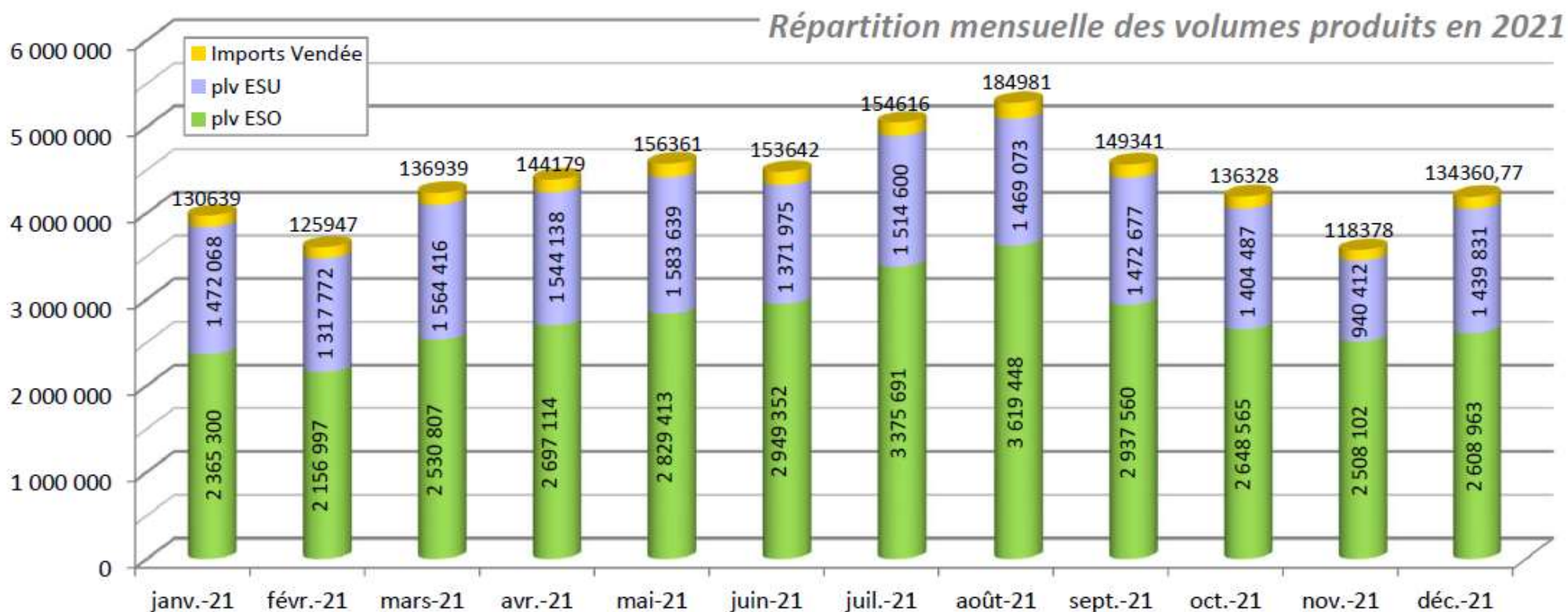
83 captages ESO + 2 ressources ESU + Imports Vendée (ESU)

Rappel 2016		Rappel 2017		Rappel 2018		Rappel 2019		Rappel 2020		2021	
(m ³ /an)		(m ³ /an)		(m ³ /an)		(m ³ /an)		(m ³ /an)		(m ³ /an)	
ESU	ESO	ESU	ESO	ESU	ESO	ESU	ESO	ESU	ESO	ESU	ESO
19 899 397	32 159 152	18 962 332	31 864 257	19 668 804	31 025 215	19 687 107	30 972 401	19 569 334	31 556 393	19 024 253	33 227 310
38%	62%	37%	63%	39%	61%	39%	61%	38%	62%	36%	64%
Total		Total		Total		Total		Total		Total	
52 058 549		50 826 589		50 694 019		50 659 508		51 125 727		52 251 564	
Total hors imports 85		Total hors imports 85		Total hors imports 85		Total hors imports 85		Total hors imports 85		Total hors imports 85	
50 698 734		49 664 928		49 329 653		49 046 805		49 400 015		50 322 398	

RAPPEL BILAN 2021 - Production eau potable



RAPPEL BILAN 2021 - Production eau potable



Actions menées en prévision de l'été 2022

Pour rappel, les besoins en Charente-Maritime sont au minimum :

- Hors période estivale : 120 000 à 140 000 m³/j,
- Période estivale : 170 000 à 200 000 m³/j (hors pointe).

Les points de vigilance du comité quantitatif déjà engagés à ce jour pour l'eau potable:

- Suite aux trop faibles recharges des nappes et la pluviométrie du printemps beaucoup trop basse, des restrictions d'usages, hors Eaux Destinées à la Consommation Humaine (EDCH) se sont imposées,
- Les gestions des aquifères souterrains utilisés pour les EDCH ont été drastiques et limités au minimum à cause des déficits observés cet hiver,
- L'évolution négatives de la qualité des ressources, qui devient chronique, a déjà nécessité de conserver un potentiel de dilution par les nappes captives,
- Les baisses de débit du fleuve Charente, ponctuellement stoppées par les orages actuels, demandent une vigilance quotidienne des volumes prélevés. Ils sont aussi réalisés au plus près des besoins.

Actions poursuivies en prévision de l'été 2022

Les surveillances quantitatives sont déjà renforcées avec les producteurs d'EDCH

Sur les principaux points de production ESO qui alimentent :

- Le réseau littoral : captages de Lucérat à Saintes - Le Bouil de Chambon à Trizay,
- Le Pays Royannais : source de Chauvignac à Chenac - captages de Pompierre et La Bourgeoisie au Chay et à Saujon,
- La ville de la Rochelle : captages en Aunis.

Sur le fleuve Charente pour les 2 prises d'eau (35 % de la production d'eau potable du département) alimentant :

- L'usine de Coulonge pour la CDA de la Rochelle (4,6 Mm³/an),
- Le canal de l'UNIMA pour l'usine Lucien Grand – réseau littoral (12,5 Mm³/an).

Actions poursuivies en prévision de l'été 2022

Les surveillances qualitatives sont déjà renforcées dans les Contrôles Sanitaires de l'ARS

Pour rappel toute l'année :

- Sur les ressources affectées par les nitrates et les pesticides (contrôle sanitaire et réseau partenarial) -
Vigilance sur la présence de métabolites et l'évolution de leurs concentrations – gestion des dépassements,

Pour cet été, et déjà débuté en juin :

- Renforcement de la fréquence des contrôles en production et en distribution sur les secteurs touristiques (augmentation de population desservie),
- Suivi de l'évolution de la qualité des ressources (nitrates, pesticides, turbidité, chlorures),
- Vigilance sur le bassin du fleuve Charente (2 prises d'eau).

Situations actuelles au 9 juin 2022 :

Les surveillances quantitatives montrent :

Sur les principaux captages souterrains avec des pluies de 25mm en CM et 80mm à LR des changements il a été observé cette semaine :

- Sur le réseau littoral : des baisses moyennes des niveaux plus modérées. En effet, il y a eu un net ralentissement des consommations et donc des productions, en raison de la dégradation de la météo et des baisses de températures,
- Sur le Pays Royannais : la baisse des consommations étant plus modérée, les niveaux des ressources déclinent toujours,
- Sur la CDA de La Rochelle : il devient inquiétant que les captages en Aunis restent au plus bas, mais les pluies récentes aident un peu. La situation est plus critique sur « les rivières d'Anais ».

Sur le fleuve Charente pour les 2 prises d'eau :

- Que ce soit pour l'usine de Coulonge et le canal de l'UNIMA, il n'y a plus de baisses suite aux orages de cette semaine.

Situations actuelles au 9 juin 2022 :

Les surveillances qualitatives montrent :

Les pluies d'orages et les baisses des températures de cette semaine, et dernière, ont apporté un répit dans les prélèvements aussi bien d'irrigation que de production d'eau potable. Or nous avons atteint fin mai des consommations dignes d'un mois d'août.

Les conséquences qualitatives sont que :

- par des remontées ponctuelles observées dans certaines nappes libres, mais qui peuvent vite redescendre, les conductivités augmentent et parfois fortement. C'est aussi le cas pour le karst et encore plus significativement,
- dans certains cas, il a été observé des augmentations des teneurs en nitrates qui ont été engendrées par les lessivages des sols lors des pluies intenses,
- pour le fleuve Charente la remontée et l'augmentation brusque des débits dégradent la qualité des eaux pompées et nécessite des traitements adaptés et donc des vigilances accrues des producteurs.

3 - Situation du fleuve Charente et projections (EPTB)



EPTB Charente

Etablissement Public Territorial de Bassin Charente

Cellule sécheresse 17

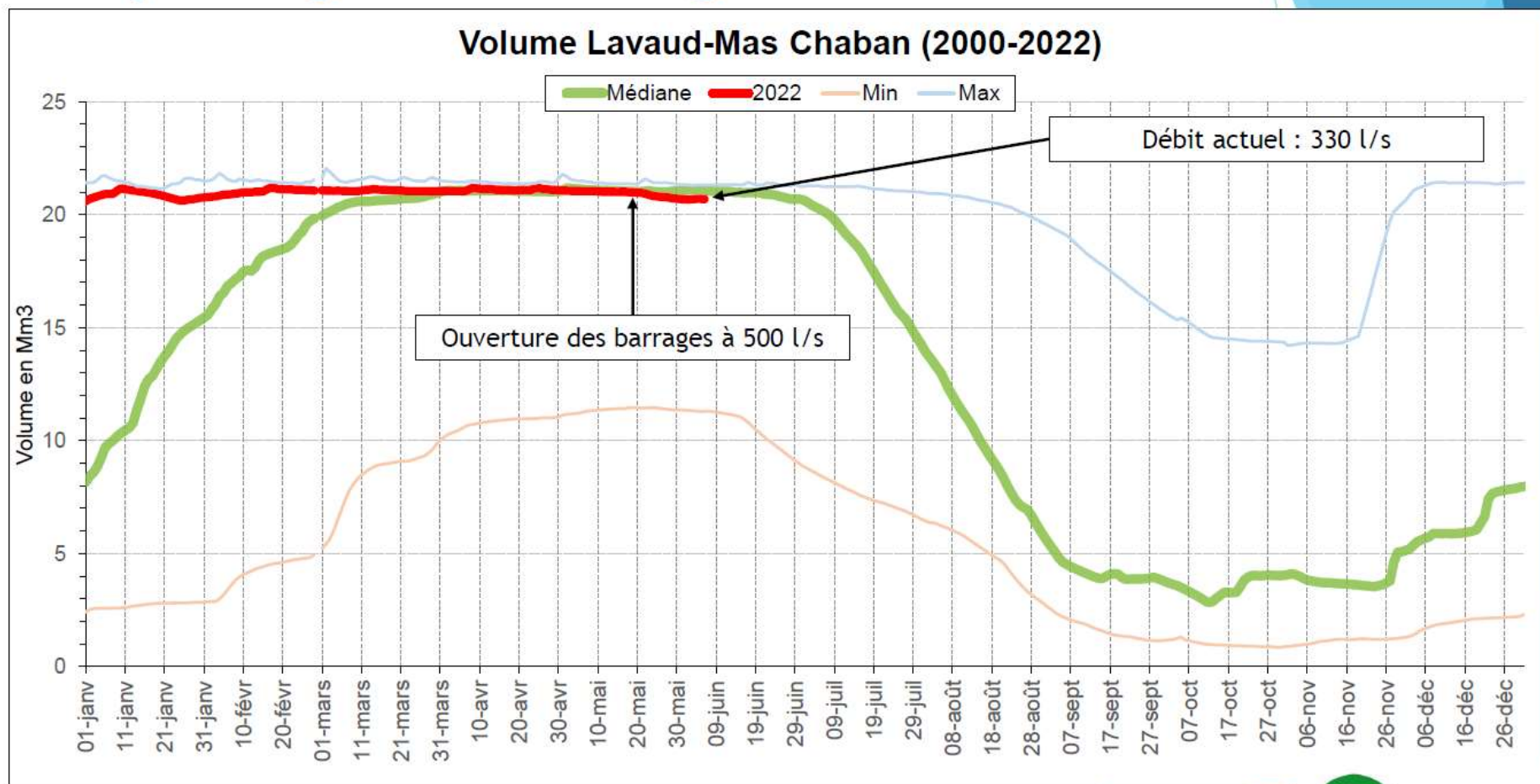
9 juin 2022



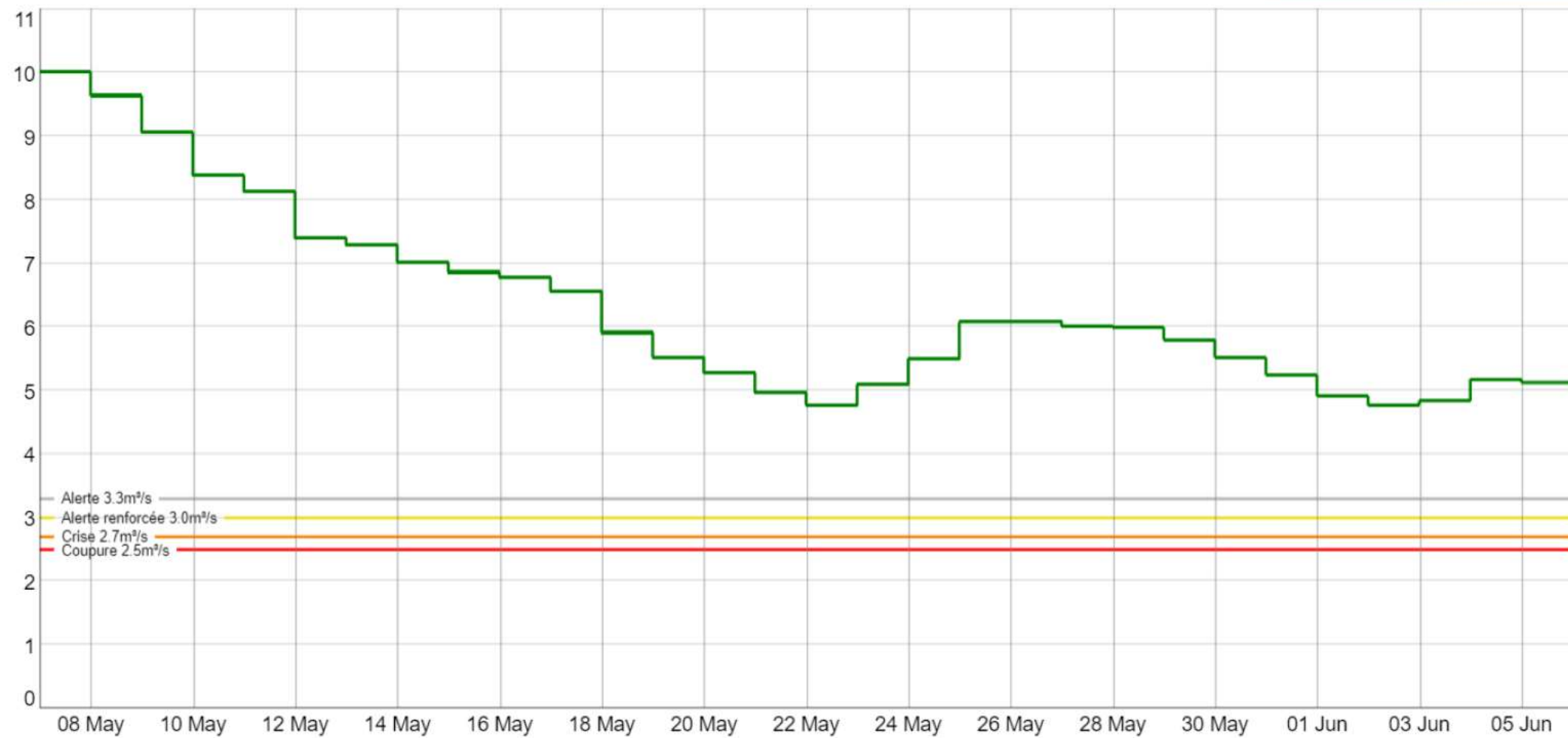
**PRÉFET
DE LA
CHARENTE-
MARITIME**

*Liberté
Égalité
Fraternité*

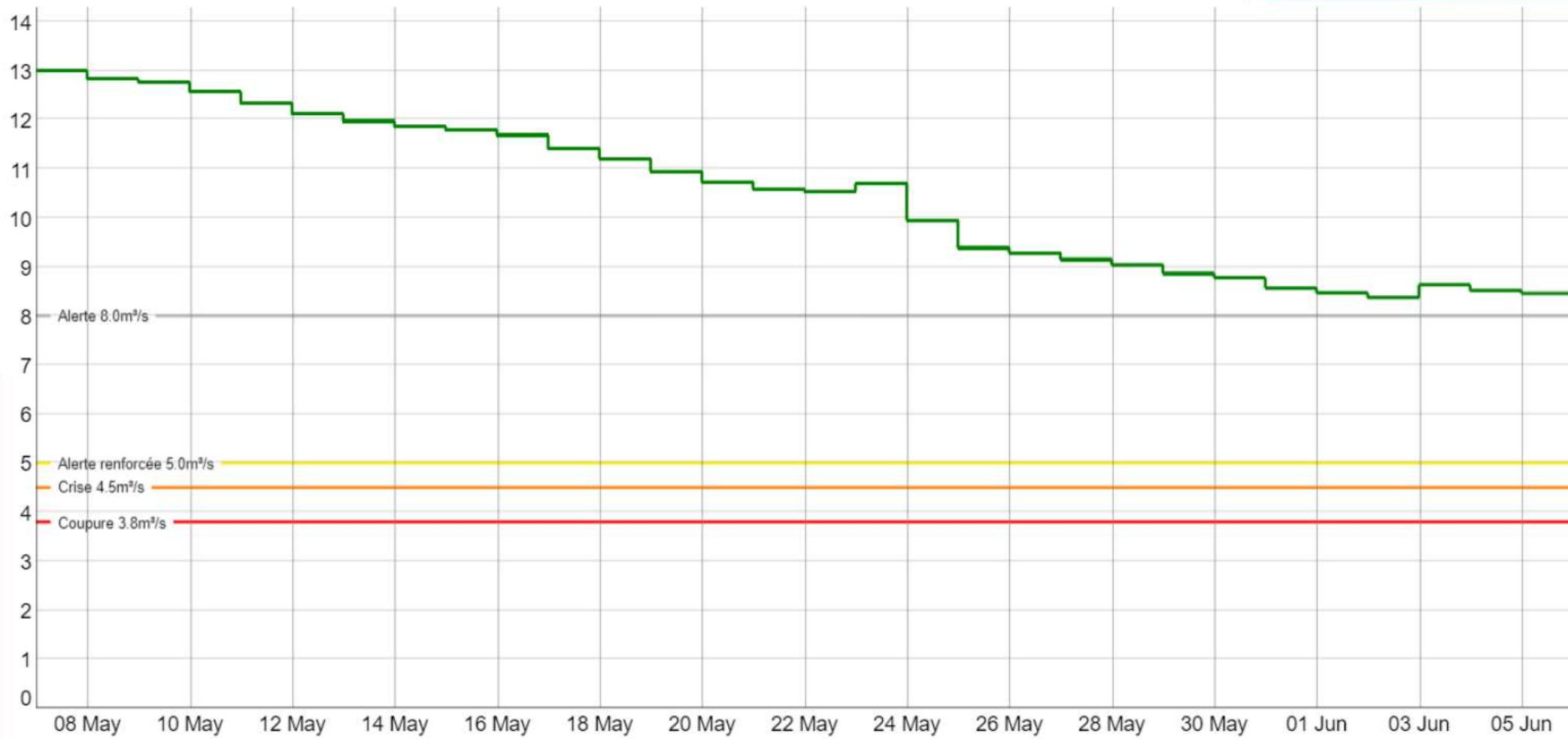
Remplissage des barrages



Débit de la Charente

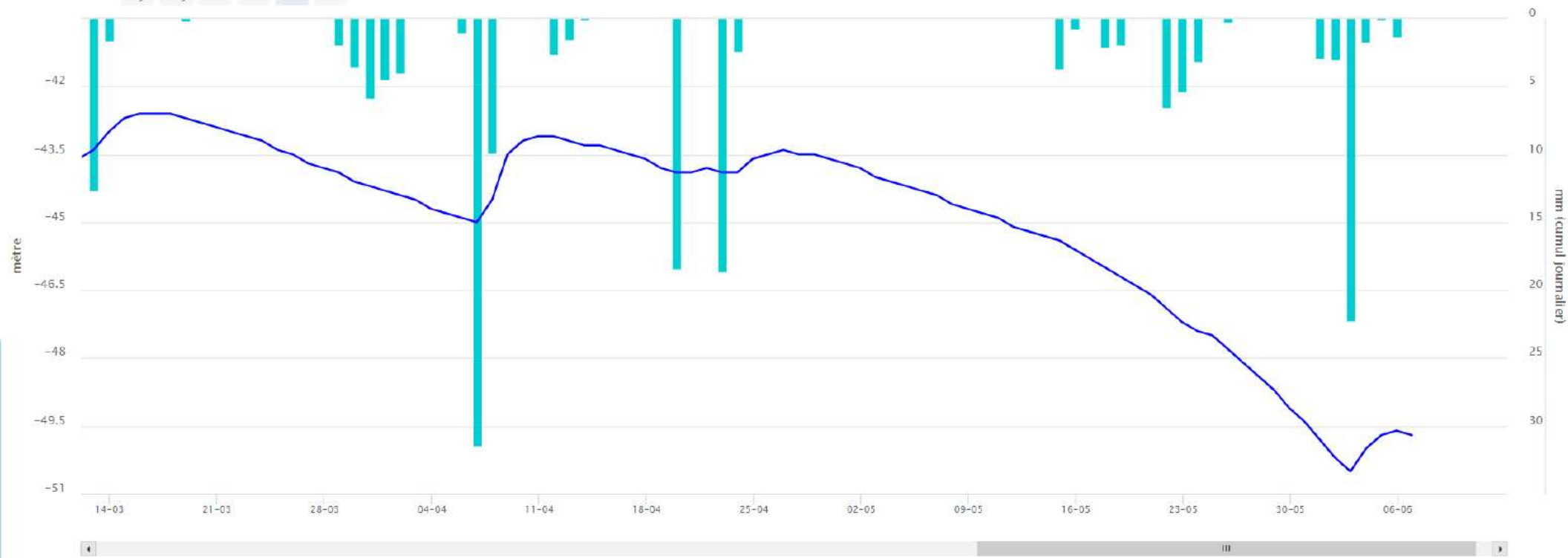


Débit de la Touvre



Niveau du karst

Zoom 7j 15j 1m 2m 3m Tout



— Hauteur mesurée (Pj) — Seuil d'alerte (PA) — Seuil d'alerte renforcé (PAR) — Seuil de coupure (PCR) ● Pluie

4 – Point agronomique (OUGC)

Point situation agronomique - territoire de l'EPMP

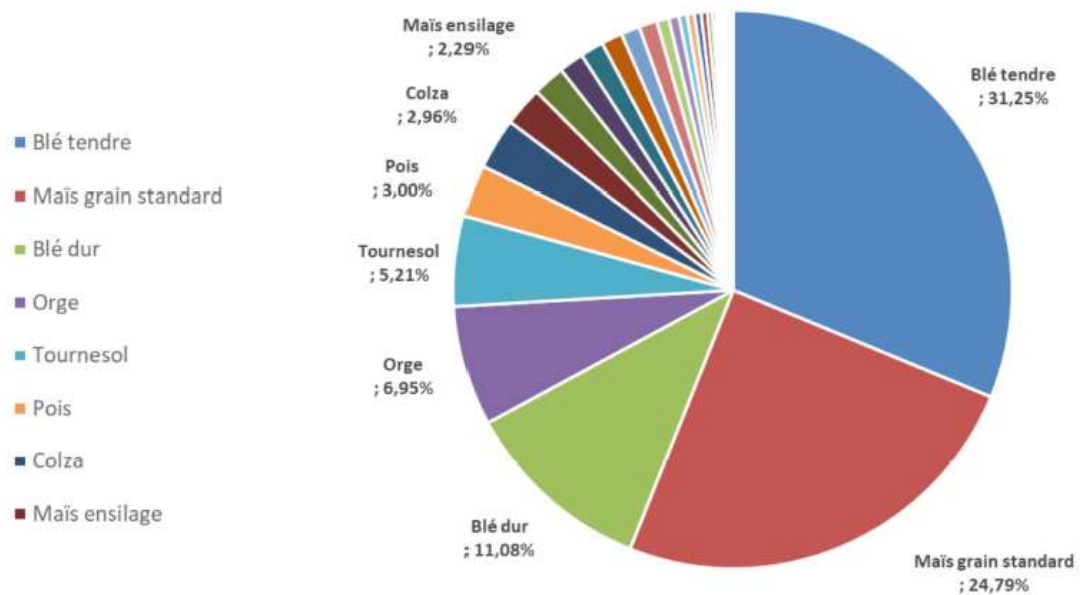
Cellule de vigilance, le 09 juin 2022



Etablissement public
du Marais poitevin

Assolements 2022 du bassin du Curé (MP6) – surfaces cultivées

Assolement MP6 Curé - surfaces cultivées



Surfaces en ha:

Blé tendre: 4006,18

Maïs grain standard: 3179,01

Blé dur: 1420,38

Orge: 891,2

Tournesol: 668,46

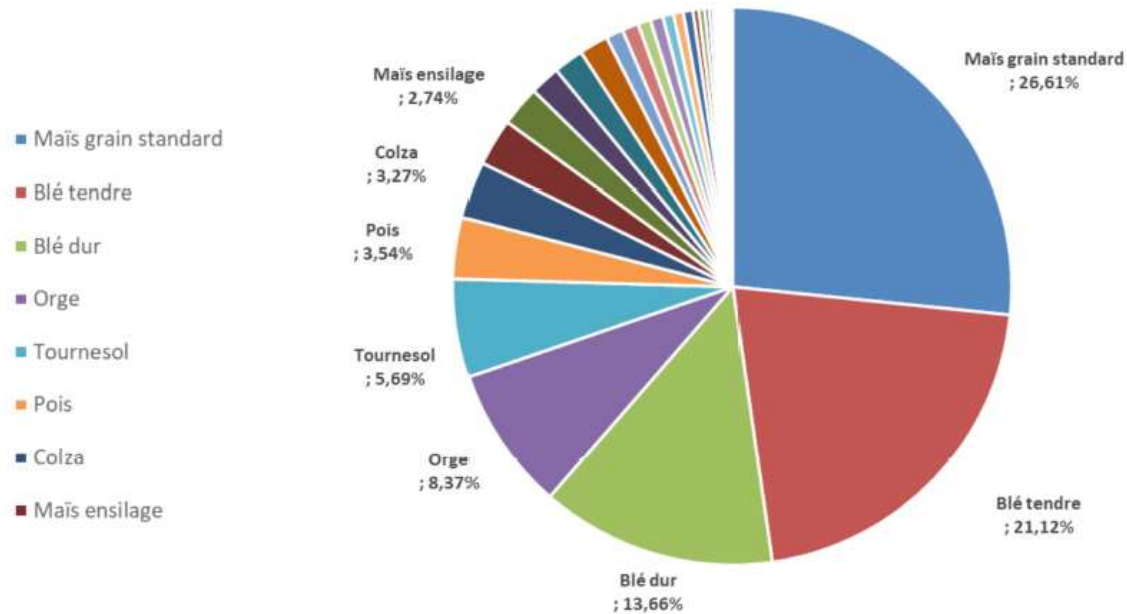
Pois: 384,95

Colza: 379,16

Maïs ensilage: 294,08

Assolements 2022 du bassin du Curé (MP6) – surfaces irriguées

Assolement MP6 Curé - surfaces irriguées



Surfaces irriguées en ha:

Maïs grain standard: 2139,52 (67%)

Blé tendre: 1697,98 (42%)

Blé dur: 1098,7 (77%)

Orge: 673,23 (76%)

Tournesol: 457,54 (68%)

Pois: 284,79 (74%)

Colza: 263,24 (69%)

Maïs ensilage: 220,01 (75%)

Stade et état des cultures:

Cultures d'hiver:

Début des récoltes en **orge**, les **pois** vont suivre. Mauvaises récoltes attendues (surtout en pois avec 15 q/ha attendus au lieu des 40-50 q/ha habituels).

Blé: récoltes prévues mi-juin à la suite des orges et des pois. Rendement prévu à la baisse également. Plus d'irrigations à prévoir excepté sur des cultures de semences (peu de volume, soumis à dérogation).

→ **Fin de l'irrigation pour les cultures d'hiver.**

Maïs: stade entre 6 et 12 feuilles suivant la date de semis (fin mars à début mai). Ces cultures souffrent du sec et leurs besoins en eau vont être de plus en plus fort jusqu'à la floraison début juillet.

Tournesol: autour du stade 6 feuilles, apparition des premiers boutons floraux. Inquiétude quand à la petite taille des ces derniers. Le gros des besoins en eau est aussi au niveau de la floraison (entre fin juin et début juillet) et du remplissage des grains (vers la fin juillet).

→ Beaucoup de parcelles en cultures d'été (maïs, tournesol, sorgho...) n'ont **pas eu de pluie significative** depuis la germination. Les besoins en eau vont être de plus en plus fort dans les semaines à venir.



OUGC SAINTONGE

Cellule de vigilance

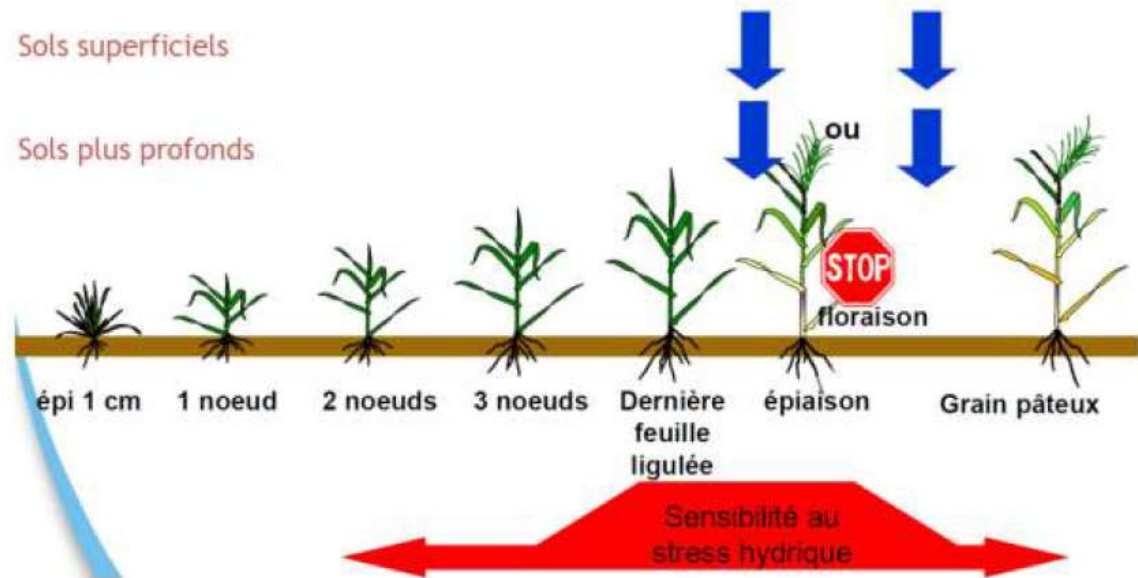
9 juin 2022



Blés et Orges (hiver & printemps)



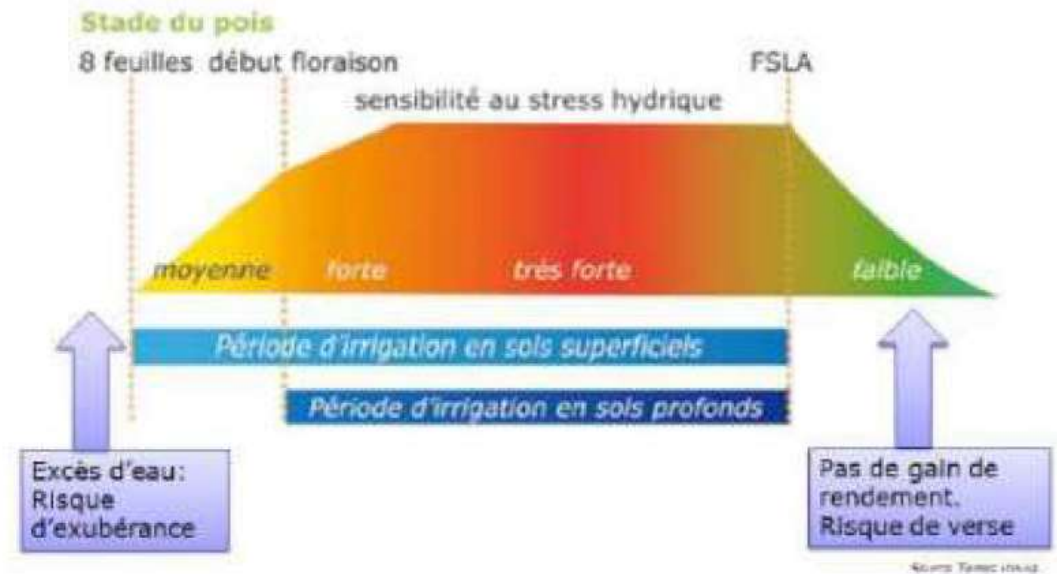
- Fin de la période de stress hydrique
- Pluies trop tardives
- Récoltes vont débuter par les orges d'hiver, blé tendre puis blé dur
- Rendement envisagé 40-60 q/ha



Pois

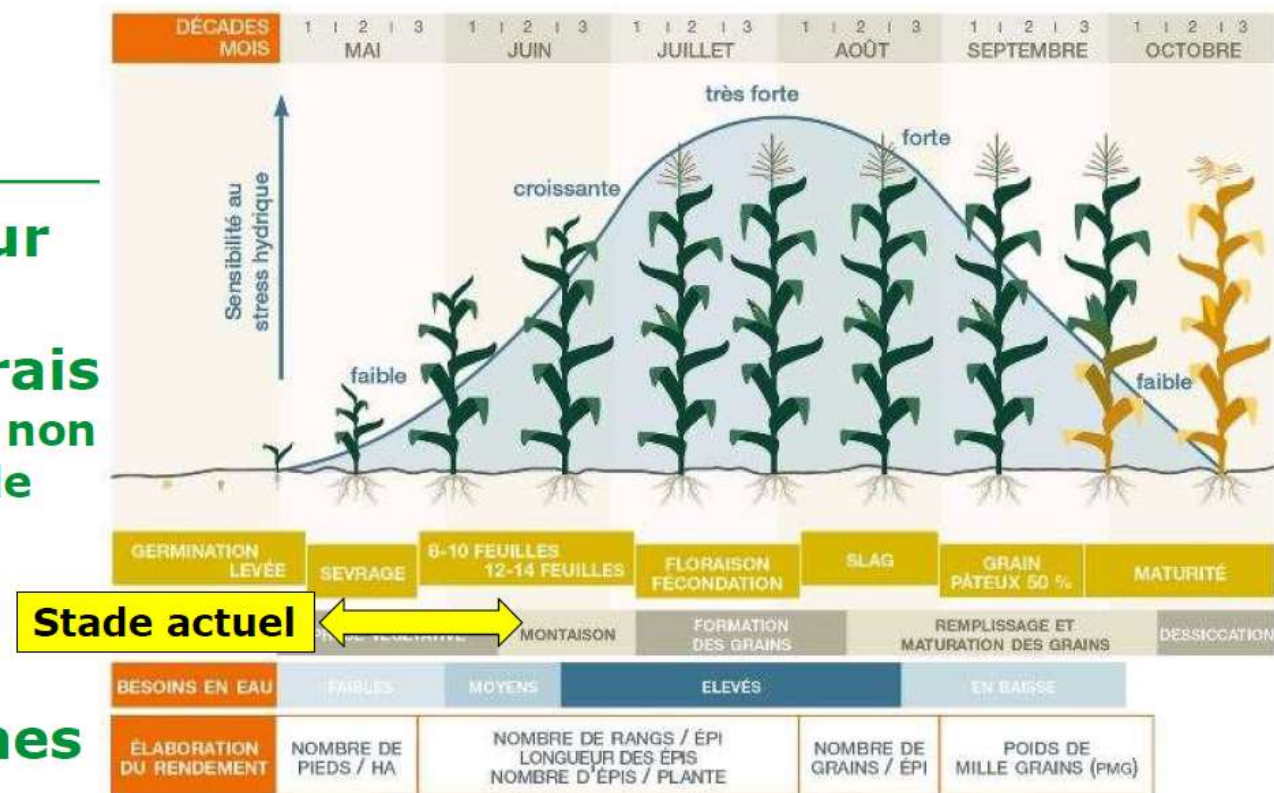


- Manque des jours de floraison important
- Trop de chaleur sans eau
- Récolte en cours
- Rendements catastrophiques 12 à 20 q/ha



Maïs

- Bonne levée pour ceux ayant pu semer dans le frais (certaines parcelles non semées en attente de pluies)
- Pluviométrie intéressante depuis 2 semaines



=> Globalement, pas de besoin d'irrigation pour l'instant. A revoir dans 2 semaines avec la météo annoncée

Tournesol



- **Dégâts conséquents d'oiseaux et de lièvres**
- **Certaines parcelles à ressemer**

Colza

- **Récolte mi-juin**
- **Rendements moyens**
- **PMG très faible** (poids de 1000 grains)

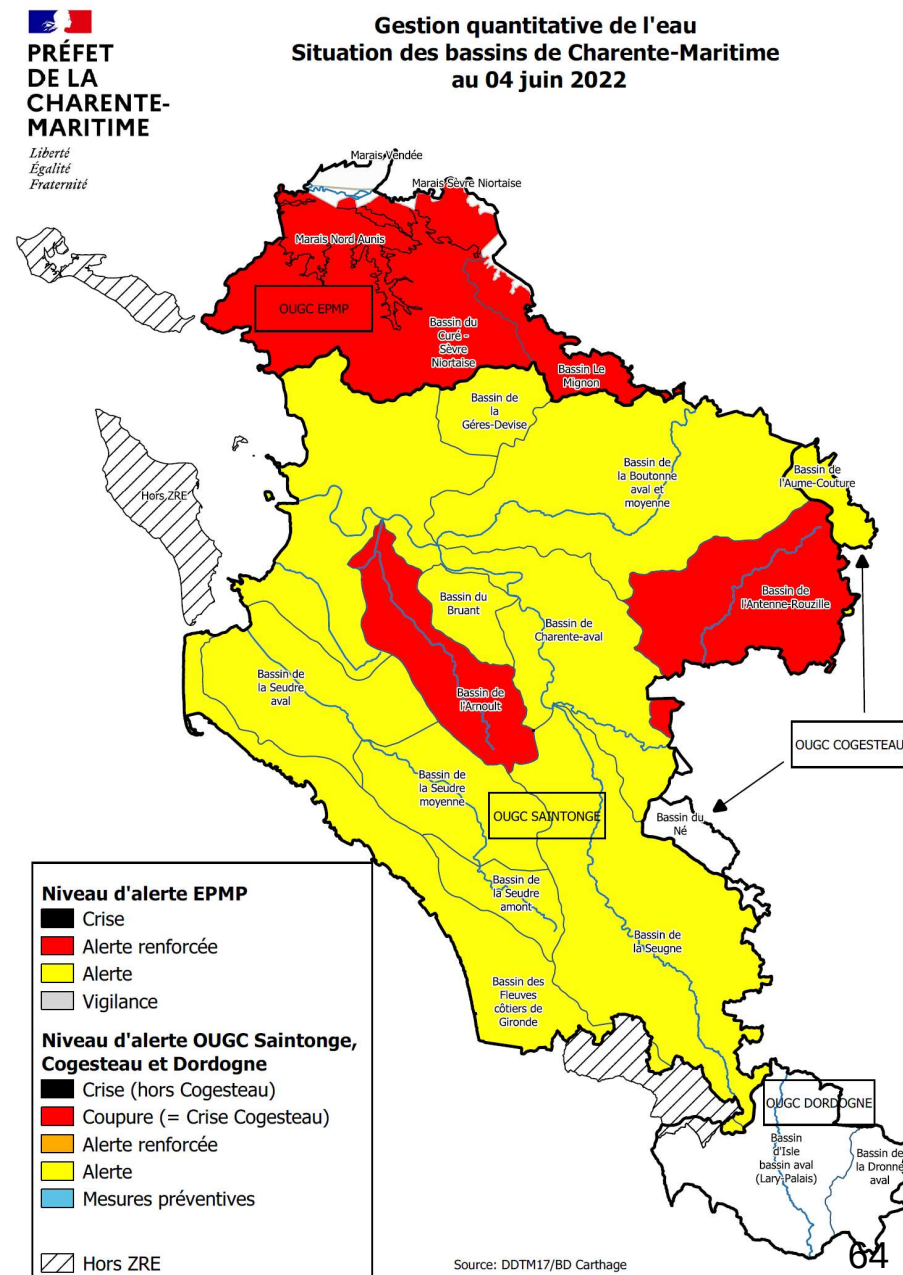
5 – Point sur les indicateurs et restrictions des usages de l'eau en cours (DDTM)

L'arrêté 22EB615 du 16 mai 2022 « tous usages », 1^{er} niveau d'alerte, est en vigueur sur tout le département de Charente-Maritime.

Au 04 juin, 4 bassins de gestion sont en interdiction totale de prélèvements à usage d'irrigation sauf cultures dérogatoires accordées :
Curé, Mignon et le sous-bassin marais Nord Aunis sur l'EPMP,
Arnoult et Antenne-Rouzille sur l'OUGC Saintonge

Le reste du périmètre de l'OUGC Saintonge est en restriction de niveau alerte (interdiction de prélèvements de 8h à 19h et le we).

Seuls les bassins du Né, de l'Isle bassin aval et de la Dronne aval sont hors alerte.



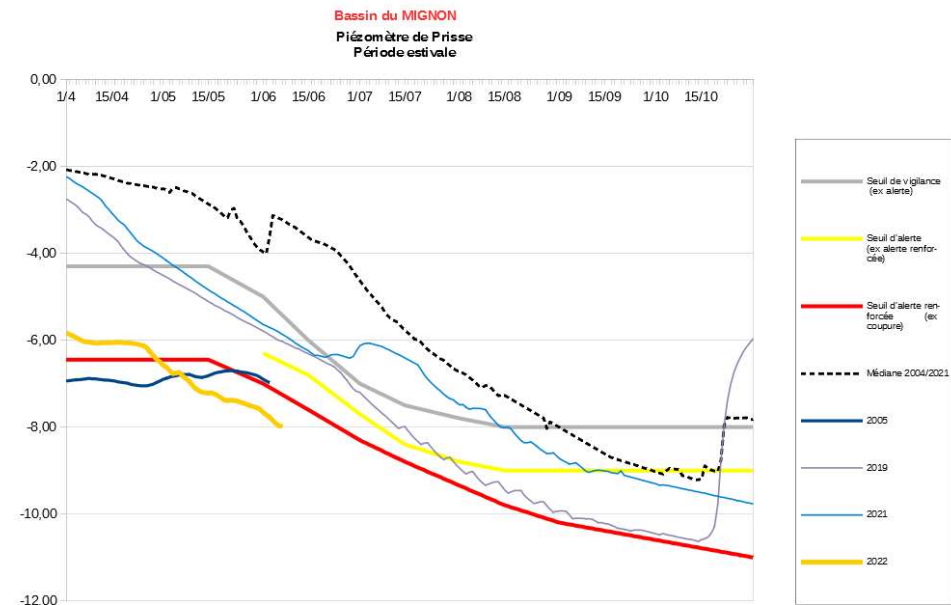
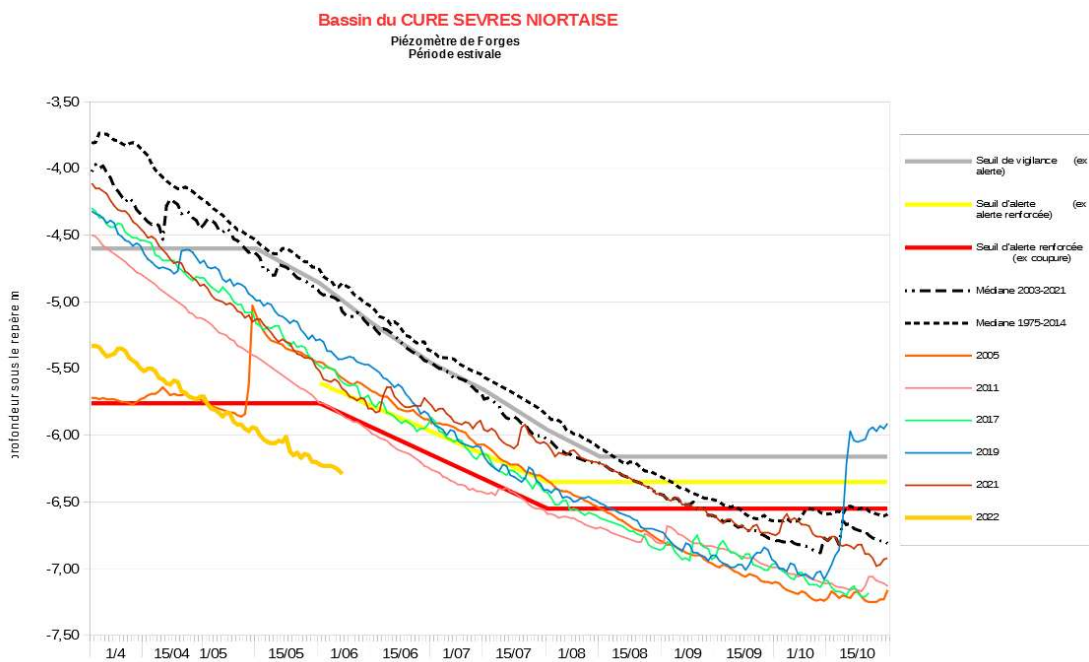
5 – Point sur les indicateurs et restrictions des usages de l'eau en cours (DDTM)

Sur l'OUGC Saintonge, depuis le 1^{er} juin, tous les bassins sont en alerte dont l'Arnoult en coupure depuis le 5 avril et l'Antenne depuis le 4 juin.

Périmètre d'OUGC	Bassins	Avril																														MAI																															JUIN																																																								
		1	2	3	4	5	6	7	8	9	10	11	12	13	14	15	16	17	18	19	20	21	22	23	24	25	26	27	28	29	30	1	2	3	4	5	6	7	8	9	10	11	12	13	14	15	16	17	18	19	20	21	22	23	24	25	26	27	28	29	30	31	1	2	3	4	5	6	7	8	9	10	11	12	13	14	15	16	17	18	19																																						
EPMP	Curé - Sèvre Niortaise MP 6	22EB375																													22EB569																															ESTIVAL																																																									
	Marais Vendée MP 5.2																																																																																																																						
	Marais Sèvre Niortaise MP 5.3																																																																																																																						
	Marais Nord Aunis MP 5.4	22EB375																													22EB569																																																																																								
	Le Mignon MP 7	22EB375																													22EB569																																																																																								
Cogest'Eau	Aume-Couture								22EB484													22EB515										22EB567																															ESTIVAL																																																								
	Né																																																																																																																						
CA Dordogne	Dronne aval																																																																																																																						
	Isle bassin aval (Lary-Palais)																																																																																																																						
SAINTONGE (CRA)	Fleuves côtiers																																																																														22EB617													22EB632 22EB640									ESTIVAL																		
	Seudre																																																																														22EB597													22EB632 22EB640																											
	Seugne																																																																																											22EB632 22EB640																											
	Arnoult	22EB373											22EB574																															22EB597																			22EB632 22EB640																																																								
	Bruant																																																																														22EB597													22EB632 22EB640																											
	Gères-Devisé																			22EB514											22EB574													22EB597									22EB632 22EB640																																																																		
	Antenne-Rouzille																																																																																											22EB617									22EB632 22EB640																		
	Boutonne																																																																														22EB597													22EB632 22EB640																											
Charente aval																																																																														22EB574													22EB597									22EB632 22EB640																			

5 – Point sur les indicateurs et restrictions des usages de l'eau en cours (DDTM)

Sur l'EPMP, compte tenu des niveaux de nappe à début juin en dessous de la courbe d'alerte renforcée pour les piézomètres de Forges (indicateur du bassin du Curé) et Prissé (indicateur du bassin du Mignon), les restrictions de niveau alerte renforcée sont maintenues (interdiction totale de prélèvements sauf cultures dérogatoires accordées).

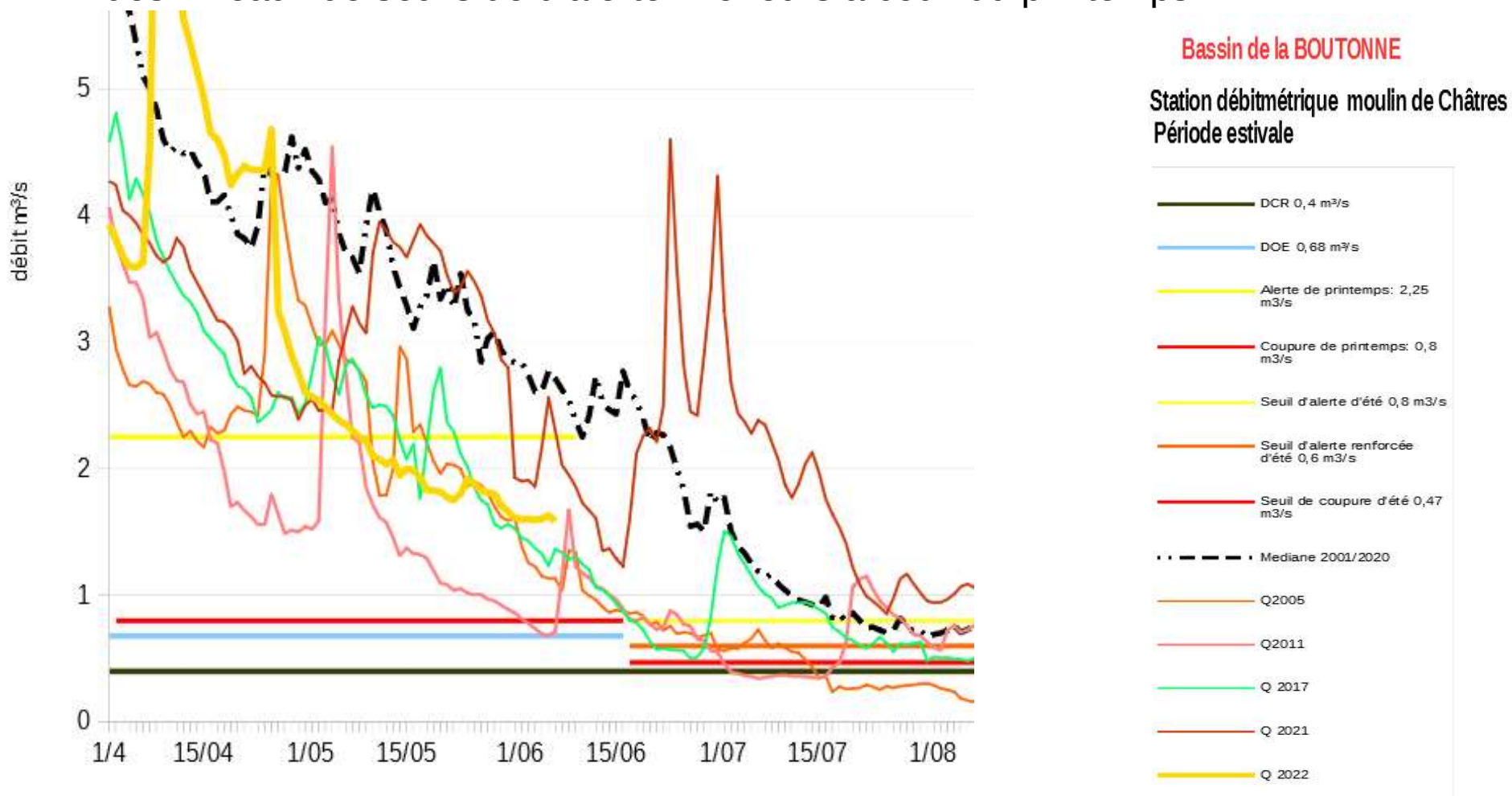


**PRÉFET
DE LA
CHARENTE-
MARITIME**

*Liberté
Égalité
Fraternité*

5 – Point sur les indicateurs et restrictions des usages de l'eau en cours (DDTM)

Sur le périmètre de l'OUGC Saintonge, la transition s'effectuera le 15 juin à 08h avec des niveaux de seuils de d'alerte inférieurs à ceux du printemps.

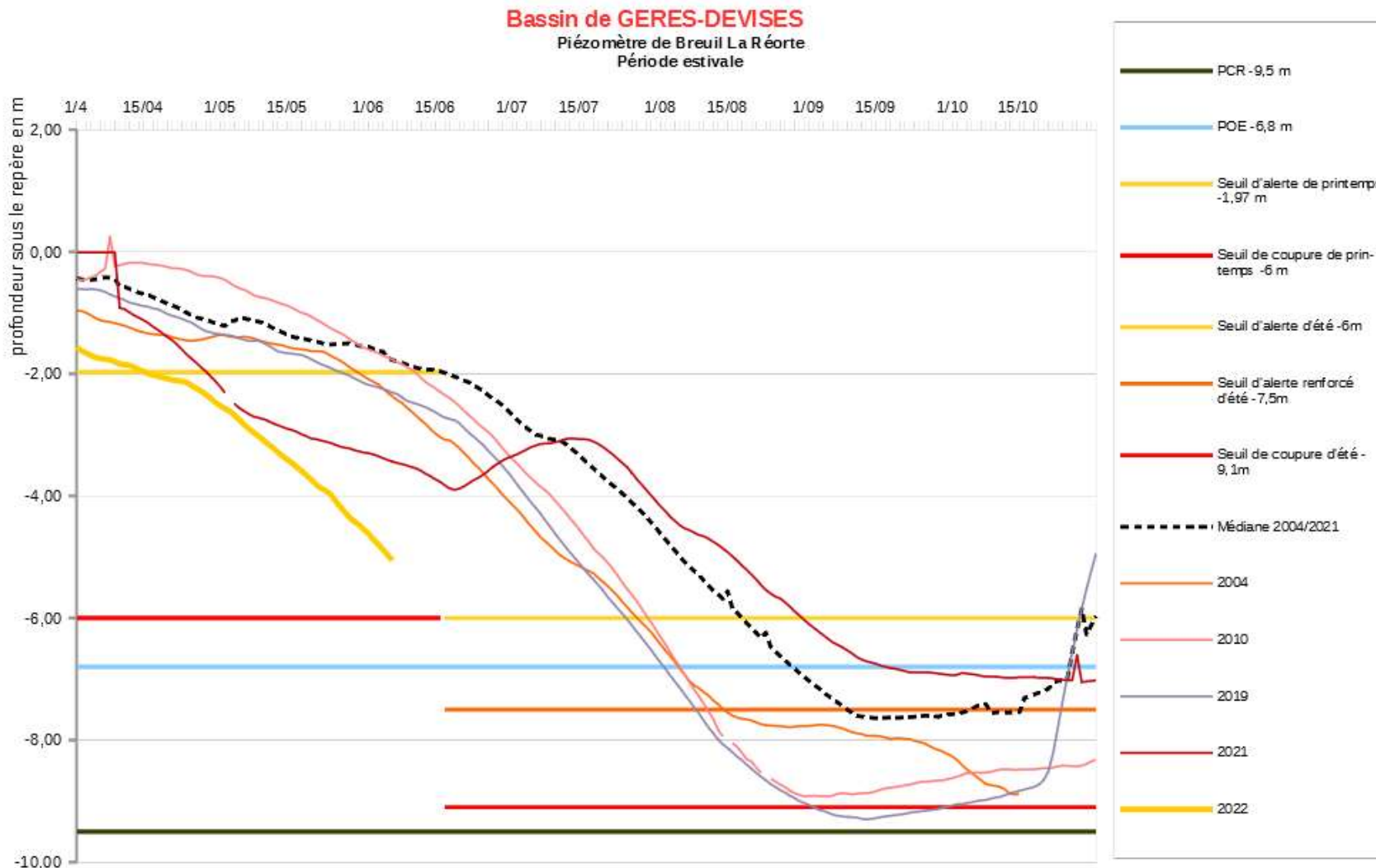


DE LA
CHARENTE-
MARITIME

Liberté
Égalité
Fraternité

A la transition, le niveau devrait être au-dessus du niveau d'alerte.

5 – Point sur les indicateurs et restrictions des usages de l'eau en cours (DDTM)



La courbe plonge. Le niveau d'alerte pourrait franchir la coupure avant la transition et ensuite revenir au niveau du seuil d'alerte.

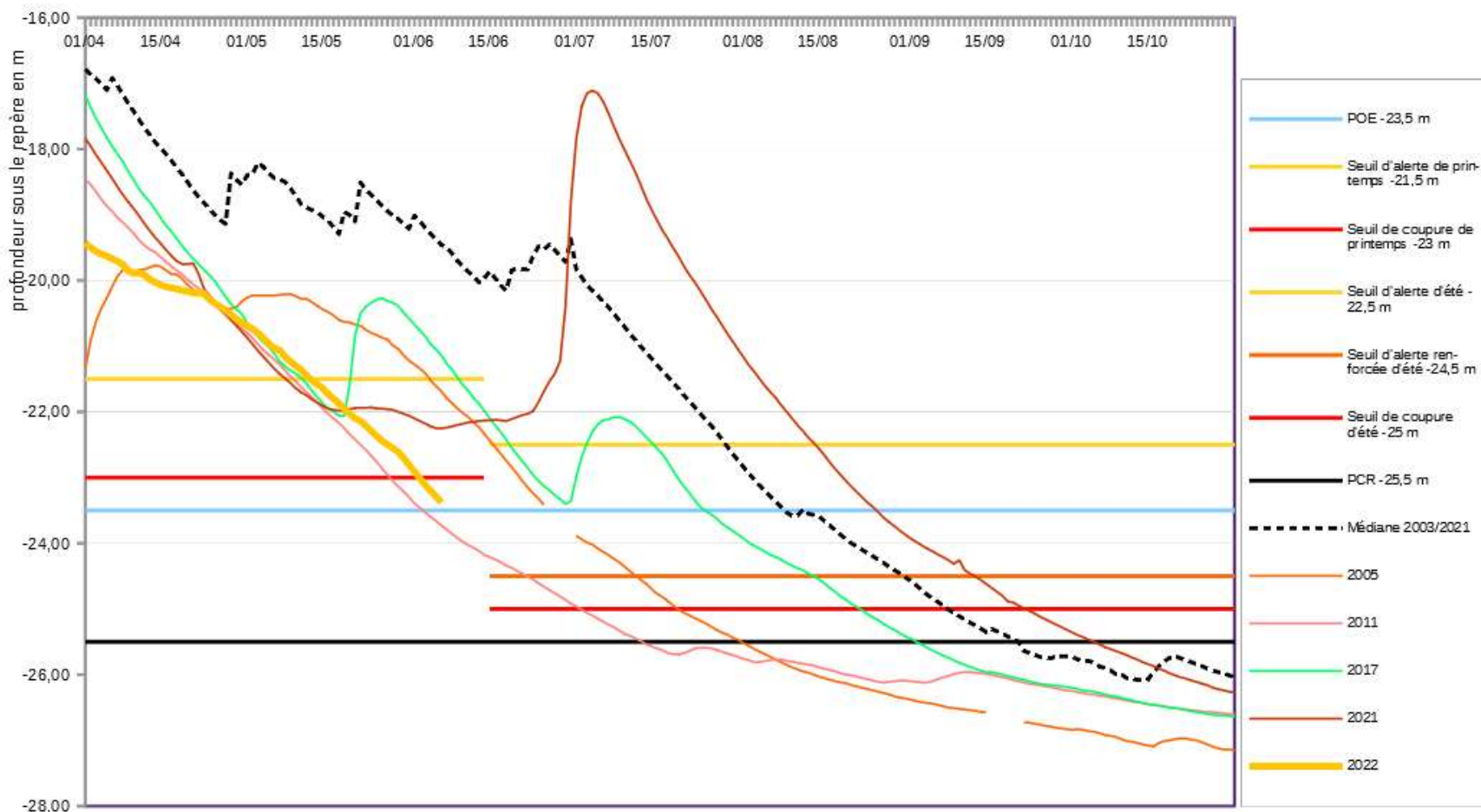
DE LA
CHARENTE-
MARITIME

Liberté
Égalité
Fraternité

5 – Point sur les indicateurs et restrictions des usages de l'eau en cours (DDTM)

Bassin de l'ANTENNE ROUZILLE

Piézomètre de Ballans
Saison estivale



A la transition, le niveau de coupure est susceptible de passer en alerte.

DE LA
CHARENTE-
MARITIME

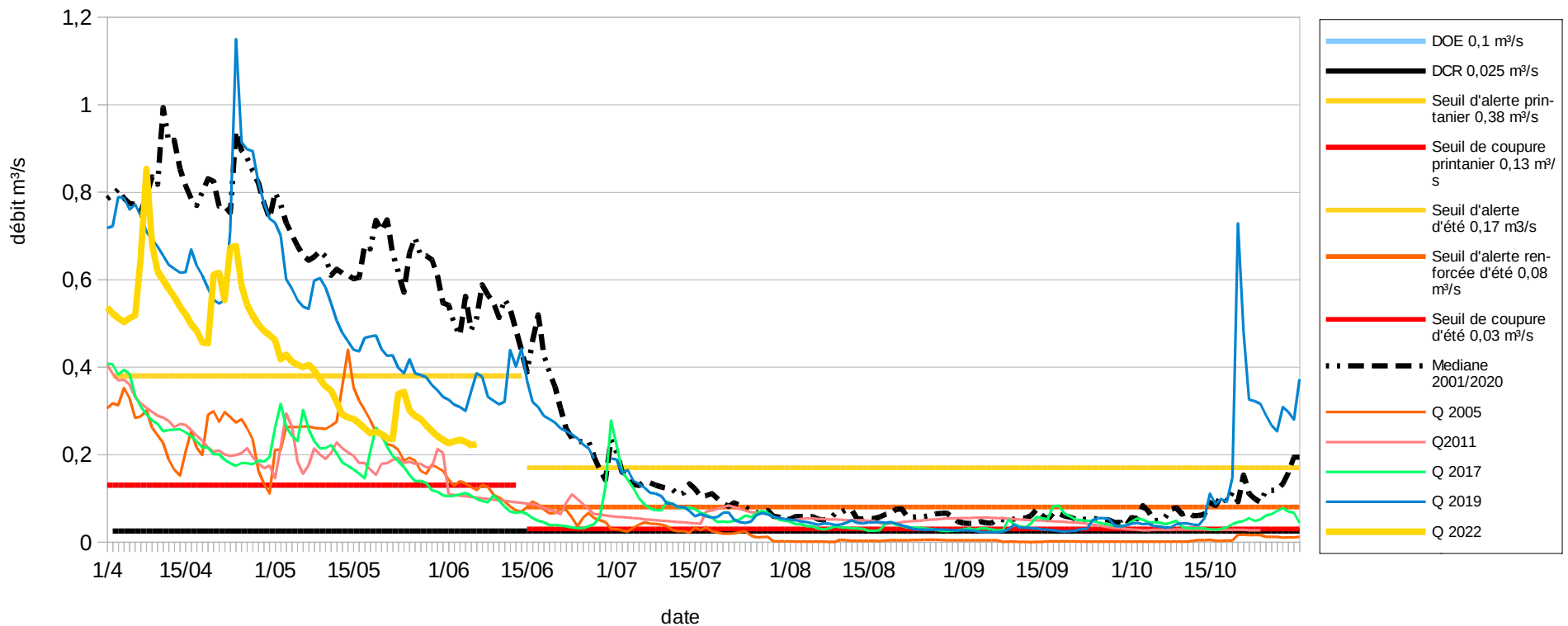
Liberté
Égalité
Fraternité

5 – Point sur les indicateurs et restrictions des usages de l'eau en cours (DDTM)

SEUDRE aval et moyenne

Bassin de la SEUDRE

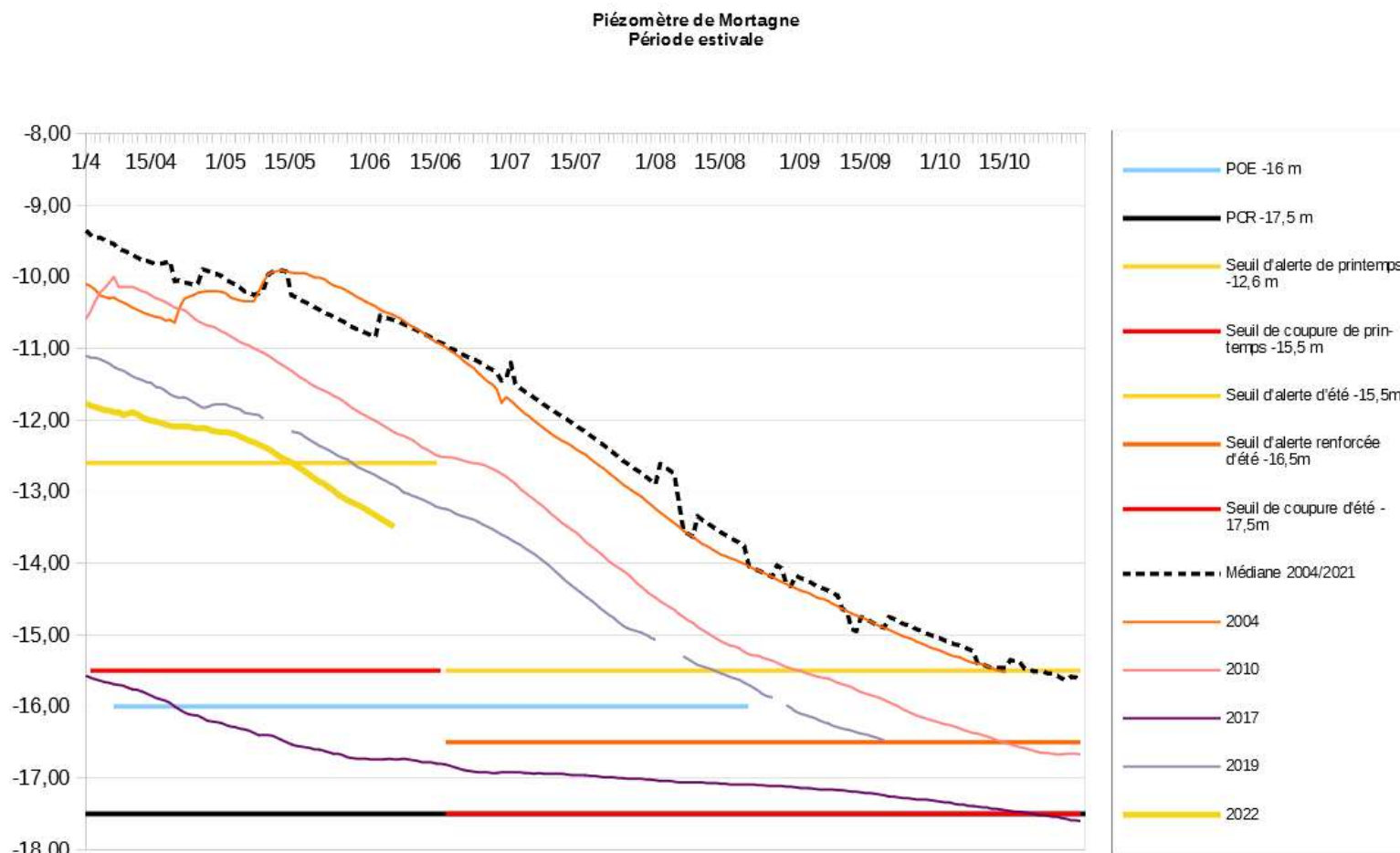
Station débitmétrique St André de Lidon
Période estivale



A la transition, le niveau alerte devrait être maintenu.

5 – Point sur les indicateurs et restrictions des usages de l'eau en cours (DDTM)

Le piézomètre de Mortagne à compter du 15 juin est l'indicateur du bassin de gestion de la Seudre amont.

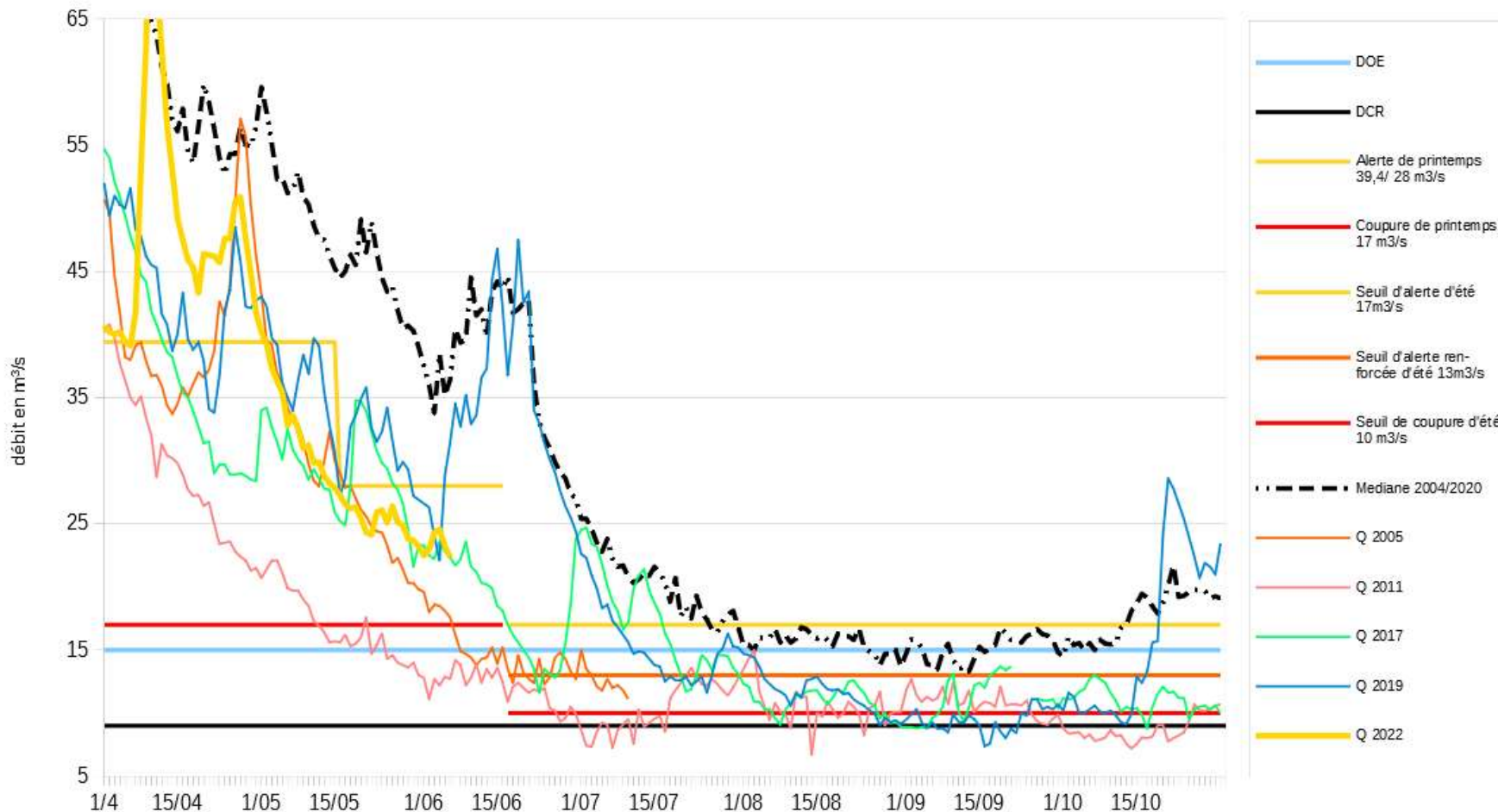


Les bassins de fleuves côtiers de Gironde et de la Seudre amont en alerte devraient à la transition passer hors alerte.

5 – Point sur les indicateurs et restrictions des usages de l'eau en cours (DDTM)

Bassin de la CHARENTE

Station débitmétrique de Beillant
Période estivale

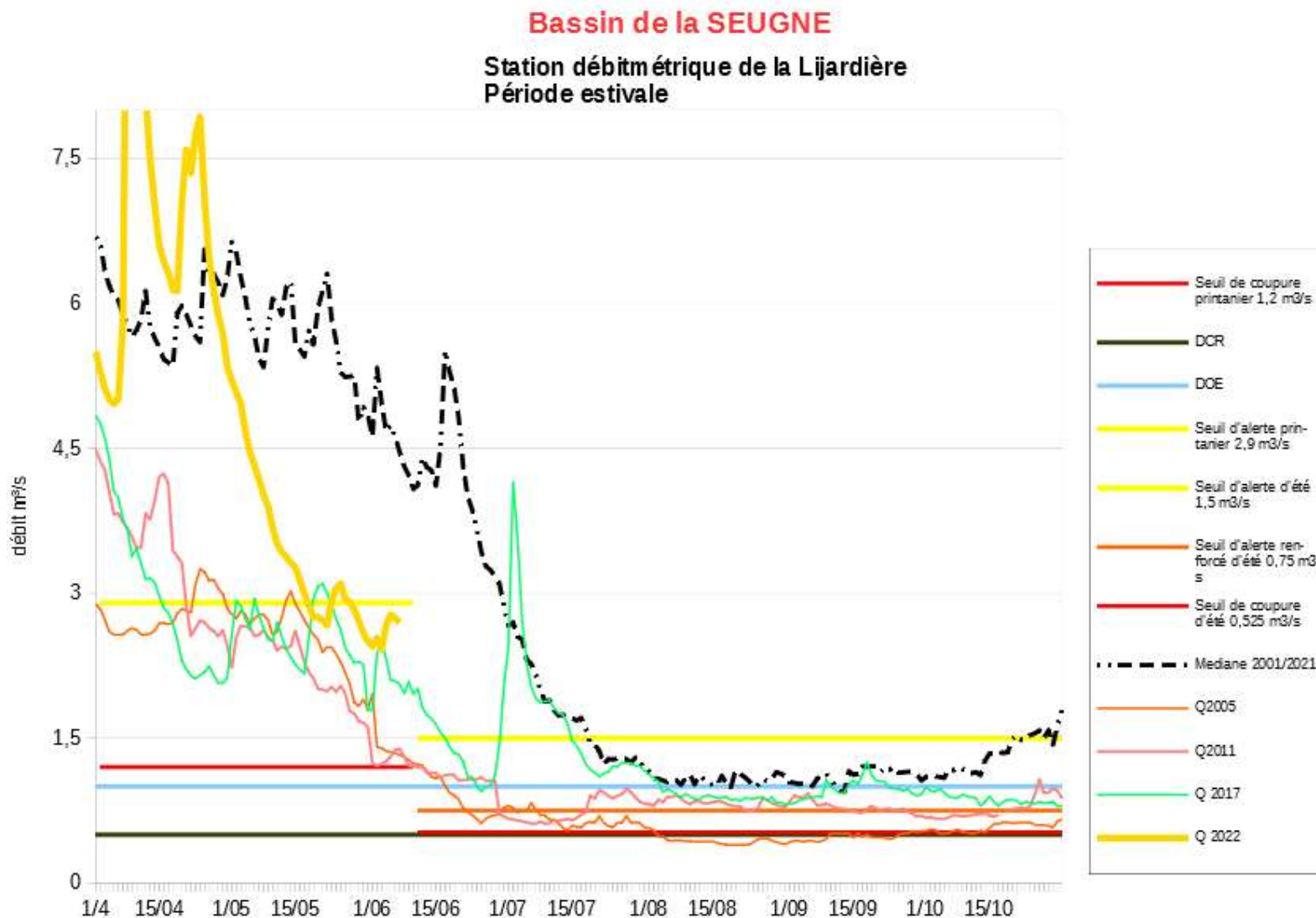


DE LA
CHARENTE-
MARITIME

Liberté
Égalité
Fraternité

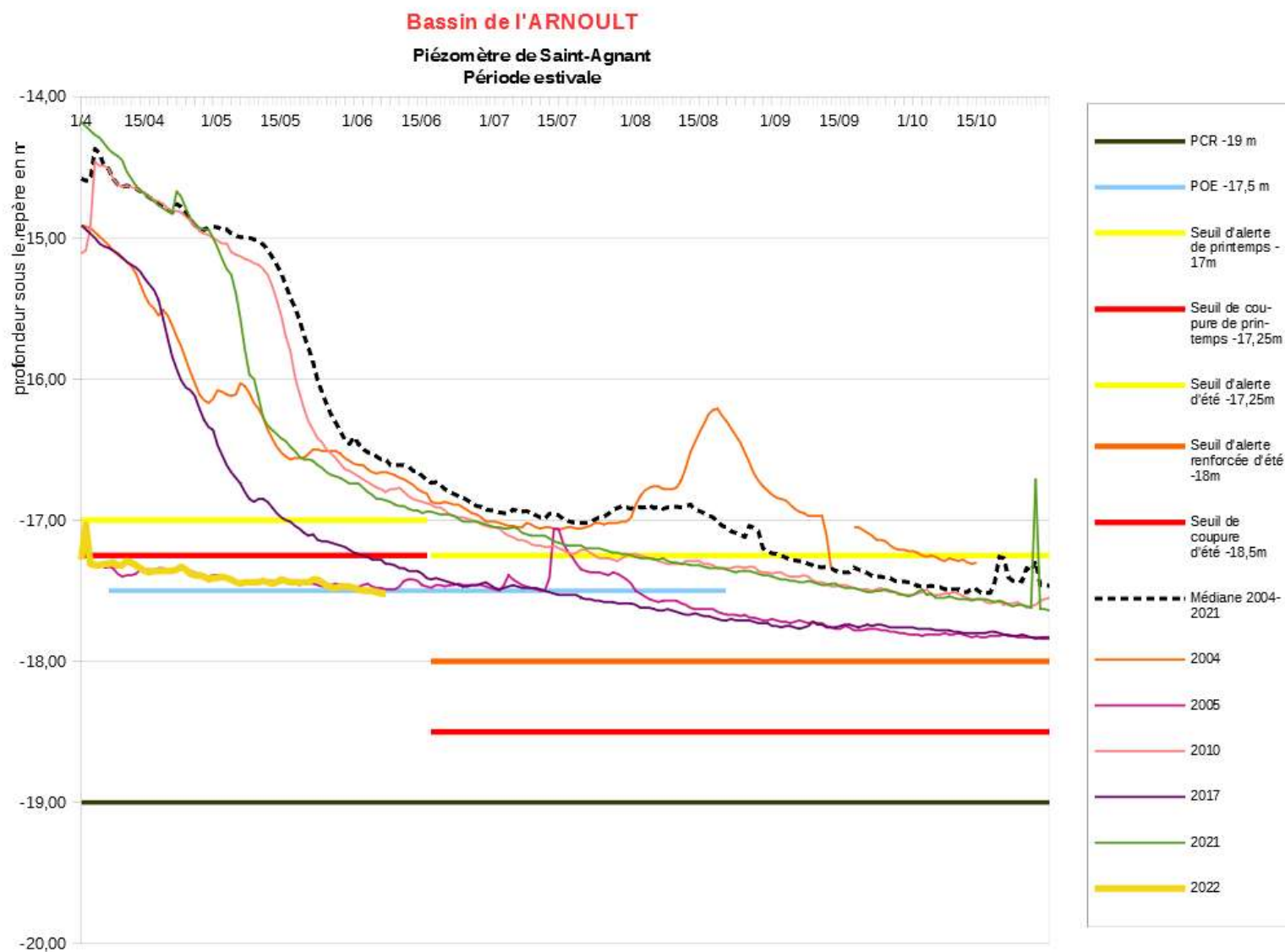
A la transition, le niveau d'alerte se maintient ou passe hors alerte.

5 – Point sur les indicateurs et restrictions des usages de l'eau en cours (DDTM)



A la transition, le niveau d'alerte devrait repasser hors alerte.

5 – Point sur les indicateurs et restrictions des usages de l'eau en cours (DDTM)



A la transition, le niveau de coupure devrait passer au niveau alerte.

6 – Point sur les contrôles des mesures de restrictions (DDTM)

- Contrôles de terrain qui ont débuté le 09 mai et effectués par la DDTM et l'OFB
- Toutes les semaines, de jour ou de nuit y compris le week-end.
- Objectif : s'assurer du respect des mesures de restrictions, contrôles des compteurs, parcelles irriguées et des ouvrages de prélèvements.
- Bassins ciblés en interdiction de prélèvements : Arnoult , Curé et Antenne Rouzille.
- Des contrôles de terrain ont également été effectués sur les bassins du Bruant, Charente aval et Gères Devise.

A ce jour, une trentaine de PV judiciaires + des procédures de régularisation (cas dérogation) + des rappels à la réglementation.



7 - Échanges sur la transition printemps/été, prévisions et mesures de gestion éventuelles à mettre en place

OUGC EPMP transition printemps/été effectuée		
Curé		
Mignon		
OUGC Saintonge	seuils du printemps	seuils d'été
Gères Devise		ou coupure
Boutonne supra		hors alerte
Boutonne infra	hors alerte	hors alerte
Antenne-Rouzille		
Seudre aval, moyenne		
Seudre amont		hors alerte
Charente aval/Bruant		hors alerte
Seugne		hors alerte
Arnoult		
Fleuves Côtiers de Gironde		hors alerte

Correspondances des seuils lors de la transition :

- 2 bassins en coupure pourraient atteindre le seuil d'alerte.

- 4 bassins en alerte pourraient être hors alerte.



**PRÉFET
DE LA
CHARENTE-
MARITIME**

*Liberté
Égalité
Fraternité*

Merci de votre attention



**PRÉFET
DE LA
CHARENTE-
MARITIME**

*Liberté
Egalité
Fraternité*